

# Sondagem de Serviços

Índice de Confiança de Serviços

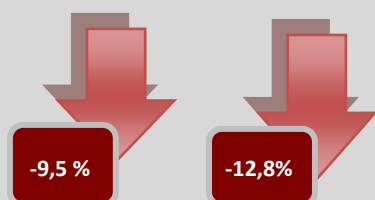
PERNAMBUCO

## Novembro de 2012

### Índice de Confiança de Serviços (ICS-PE)

Out.12/Out.11

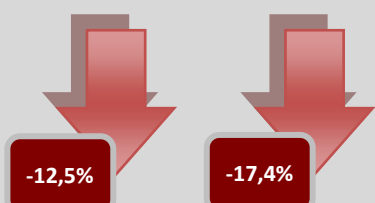
Nov.12/Nov.11



### Índice da Situação Atual (ISA-S)

Out.12/Out.11

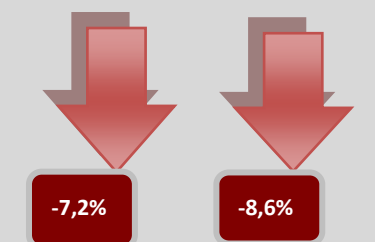
Nov.12/Nov.11



### Índice de Expectativa (IE-S)

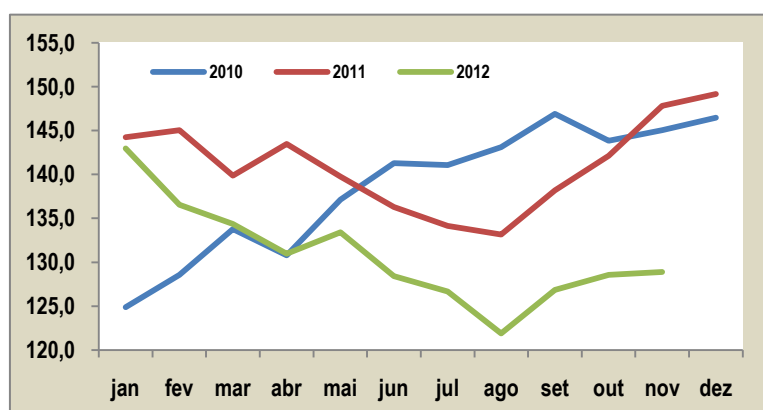
Out.12/Out.11

Nov.12/Nov.11



A confiança do Setor de Serviços de Pernambuco em novembro apresentou queda interanual de 9,5%, mais acentuada que a observada em outubro, de 12,8%. Em contraste, no mesmo período em âmbito nacional, observa-se desaceleração da queda interanual, com o ICS-BR passando de -5,8% em outubro para -3,7% em novembro.

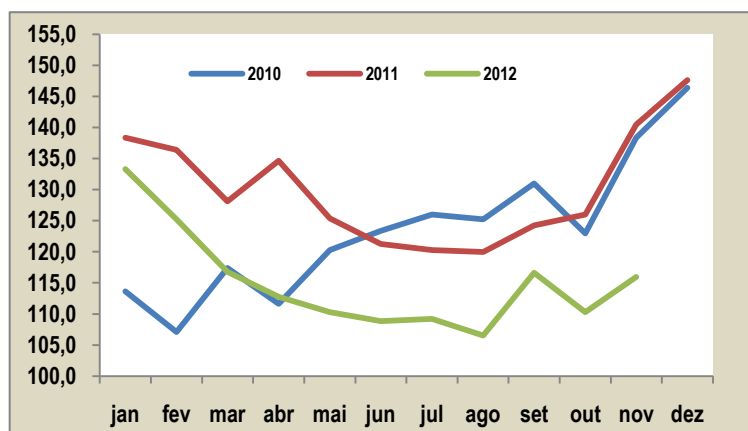
ÍNDICE DE CONFIANÇA DE SERVIÇOS



A piora na comparação interanual do ICS-PE entre outubro e novembro foi influenciada tanto pela avaliação das empresas em relação ao momento presente, quanto pelas suas expectativas para os próximos meses. O Índice de Situação Atual (ISA-S/PE) passou de -12,5% em outubro para -17,4% em novembro. A expectativa dos empresários para os meses seguintes (IE-S/PE) também apresenta piora no mesmo período, porém um pouco menos intensa: de -7,2% para -8,6%.

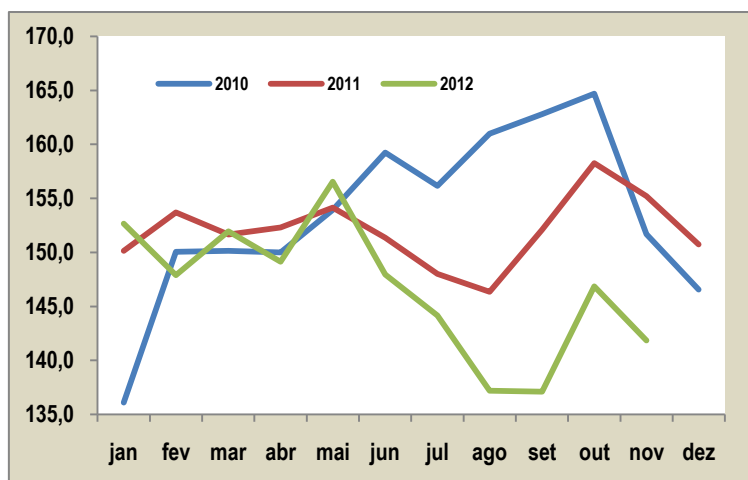
<sup>1</sup>Para mais informações sobre a metodologia, consultar nota ao final deste Press Release.

#### ÍNDICE DA SITUAÇÃO ATUAL



O quesito que mede a situação atual dos negócios foi o que mais contribuiu para a queda interanual do ISA-S/PE em novembro. O indicador recuou 19,2% ao passar de 152,1 em novembro de 2011, para 122,9 pontos, em 2012. Das 269 empresas consultadas, 32,6% avaliam a situação atual dos negócios como *boa*, contra 56,8% há um ano; enquanto 9,7% a consideram *ruim* (contra 4,7% em novembro de 2011).

#### ÍNDICE DE EXPECTATIVAS



Quanto à percepção do setor para os próximos meses, o quesito tendência dos negócios foi o que mais impactou o resultado do IE-S/PE em novembro de 2012, na comparação com o mesmo mês de 2011. O indicador recuou 11,7%, com a proporção de empresas prevendo uma *melhora* dos negócios passando de 61,3% para 43,0%, enquanto a parcela das que esperam uma *piora* ficou estável em 4,7%.

As informações da Sondagem de Serviços de Pernambuco configuraram um quadro de desempenho do setor a um ritmo bem abaixo do assinalado em igual período do ano anterior.

A coleta de dados para a edição de Novembro de 2012 foi realizada entre os dias 01 e 23 deste mês e teve a seguinte composição estatística: 269 empresas informantes, responsáveis por um total de 47.749 pessoas ocupadas ao final de 2008.

Séries	ÍNDICES (em pontos)			INDICADORES (em pontos)			
	Índice de Confiança	Índice da Situação Atual	Índice de Expectativas	Situação Atual dos Negócios	Volume de Demanda Atual	Situação Futura dos Negócios	Demanda Prevista
nov/10	145,0	138,4	151,7	148,0	128,7	151,4	152,0
dez/10	146,5	146,4	146,6	152,2	140,6	151,2	141,9
jan/11	144,3	138,4	150,2	143,3	133,4	153,7	146,6
fev/11	145,1	136,4	153,7	139,4	133,4	155,1	152,3
mar/11	139,9	128,1	151,7	133,9	122,3	152,0	151,3
abr/11	143,5	134,7	152,3	139,1	130,2	148,8	155,8
mai/11	139,8	125,4	154,2	132,4	118,3	162,3	146,0
jun/11	136,3	121,3	151,4	124,8	117,7	155,3	147,4
jul/11	134,2	120,3	148,0	127,1	113,5	151,7	144,3
ago/11	133,2	120,0	146,4	126,1	113,8	147,8	144,9
set/11	138,2	124,3	152,1	131,9	116,6	145,8	158,4
out/11	142,1	126,0	158,3	134,4	117,6	156,8	159,7
nov/11	147,8	140,5	155,2	152,1	128,8	156,6	153,8
dez/11	149,2	147,6	150,8	156,8	138,4	152,0	149,5
jan/12	143,0	133,3	152,7	145,8	120,8	162,2	143,1
fev/12	136,6	125,2	147,9	127,1	123,3	148,7	147,1
mar/12	134,4	116,8	152,0	119,5	114,1	151,2	152,7
abr/12	131,0	112,8	149,2	120,8	104,7	151,3	147,0
mai/12	133,4	110,3	156,6	114,2	106,4	161,5	151,6
jun/12	128,4	108,9	148,0	116,2	101,5	153,4	142,5
jul/12	126,7	109,2	144,2	114,0	104,4	147,7	140,6
ago/12	121,9	106,6	137,2	113,1	100,0	138,0	136,4
set/12	126,9	116,6	137,1	122,1	111,1	135,1	139,1
out/12	128,6	110,3	146,9	115,1	105,5	147,0	146,7
nov/12	128,9	116,0	141,9	122,9	109,0	138,3	145,4

VARIAÇÃO SOBRE O MESMO MÊS DO ANO ANTERIOR

Período	Índice de Confiança	Índice da Situação Atual	Índice de Expectativas	Situação Atual dos Negócios	Volume de Demanda Atual	Situação Futura dos Negócios	Demanda Prevista
nov/11	1,9%	1,5%	2,3%	2,8%	0,1%	3,4%	1,2%
dez/11	1,8%	0,8%	2,9%	3,0%	-1,6%	0,5%	5,4%
jan/12	-0,9%	-3,7%	1,7%	1,7%	-9,4%	5,5%	-2,4%
fev/12	-5,9%	-8,2%	-3,8%	-8,8%	-7,6%	-4,1%	-3,4%
mar/12	-3,9%	-8,8%	0,2%	-10,8%	-6,7%	-0,5%	0,9%
abr/12	-8,7%	-16,3%	-2,1%	-13,2%	-19,6%	1,7%	-5,6%
mai/12	-4,5%	-12,0%	1,6%	-13,7%	-10,1%	-0,5%	3,8%
jun/12	-5,8%	-10,2%	-2,2%	-6,9%	-13,8%	-1,2%	-3,3%
jul/12	-5,6%	-9,2%	-2,6%	-10,3%	-8,0%	-2,6%	-2,6%
ago/12	-8,5%	-11,2%	-6,3%	-10,3%	-12,1%	-6,6%	-5,9%
set/12	-8,2%	-6,2%	-9,9%	-7,4%	-4,7%	-7,3%	-12,2%
out/12	-9,5%	-12,5%	-7,2%	-14,4%	-10,3%	-6,3%	-8,1%
nov/12	-12,8%	-17,4%	-8,6%	-19,2%	-15,4%	-11,7%	-5,5%

Séries	ÍNDICE DE CONFIANÇA DE SERVIÇOS DOS SEGMENTOS (EM PONTOS)				
	Serviços presta- dos às famílias	Serviços presta- dos às empresas	Serviços de transportes	Serviços de informação	Outras atividades de serviços
nov/10	166,5	150,2	155,1	129,6	127,7
dez/10	165,0	147,7	160,5	130,9	130,0
jan/11	162,8	149,8	151,6	127,2	142,0
fev/11	148,9	146,2	143,0	145,7	142,5
mar/11	142,3	144,2	137,1	142,6	127,8
abr/11	140,2	146,3	136,6	150,5	140,0
mai/11	139,6	142,1	127,2	149,9	141,6
jun/11	143,6	137,6	133,4	133,6	142,5
jul/11	144,3	133,2	128,9	132,3	146,4
ago/11	143,7	124,0	131,9	134,6	142,5
set/11	152,4	134,6	139,6	135,2	135,9
out/11	150,4	142,1	139,9	138,1	152,2
nov/11	165,4	135,4	146,8	158,5	129,1
dez/11	161,9	143,2	143,5	159,5	135,9
jan/12	143,3	139,4	137,2	150,9	144,3
fev/12	133,0	137,5	138,3	132,1	145,8
mar/12	132,2	138,4	118,1	146,6	138,8
abr/12	133,6	137,0	128,2	125,8	138,3
mai/12	131,2	140,3	130,5	138,9	113,2
jun/12	133,5	127,9	125,1	130,2	128,7
jul/12	125,4	132,3	132,3	115,8	130,8
ago/12	129,5	125,4	135,5	103,8	120,0
set/12	144,8	128,4	135,9	111,7	123,2
out/12	148,2	133,6	130,9	119,9	116,1
nov/12	141,3	127,5	123,2	136,3	114,1

Séries	ÍNDICE DA SITUAÇÃO ATUAL DOS SEGMENTOS (EM PONTOS)				
	Serviços prestados às famílias	Serviços presta- dos às empresas	Serviços de transportes	Serviços de informação	Outras atividades de serviços
nov/10	156,0	154,8	155,1	108,9	122,2
dez/10	159,5	160,1	175,1	111,0	123,9
jan/11	165,8	156,7	150,2	104,7	134,3
fev/11	153,0	134,2	139,0	132,7	128,0
mar/11	145,8	125,9	121,4	136,3	110,7
abr/11	140,0	139,4	118,9	143,6	138,0
mai/11	132,0	133,2	111,3	129,6	129,9
jun/11	135,2	123,6	109,4	125,3	124,3
jul/11	134,2	121,4	108,9	123,3	128,1
ago/11	124,9	117,7	113,4	124,1	126,9
set/11	130,6	126,5	124,0	119,9	126,3
out/11	122,3	134,2	124,5	118,9	137,0
nov/11	152,8	119,2	146,0	151,6	125,9
dez/11	157,9	135,5	152,5	155,1	128,0
jan/12	141,4	132,2	119,4	148,2	124,6
fev/12	116,1	129,1	127,1	126,1	118,0
mar/12	113,9	128,8	104,4	121,2	116,0
abr/12	112,8	118,0	111,2	109,2	116,4
mai/12	101,3	132,2	107,3	102,4	103,0
jun/12	99,4	118,4	102,8	111,7	106,7
jul/12	104,0	120,8	105,1	106,8	107,5
ago/12	101,8	108,5	116,4	99,0	101,0
set/12	114,6	113,7	121,7	117,6	108,2
out/12	127,5	123,4	112,3	96,7	97,8
nov/12	122,4	121,8	112,0	121,5	91,8

Séries	ÍNDICE DE EXPECTATIVAS DOS SEGMENTOS (EM PONTOS)				
	Serviços prestados às famílias	Serviços prestados às empresas	Serviços de transportes	Serviços de informação	Outras atividades de serviços
nov/10	177,0	145,5	155,2	150,3	133,3
dez/10	170,5	135,4	145,9	150,9	136,2
jan/11	159,7	143,0	153,0	149,7	149,7
fev/11	144,8	158,2	147,1	158,7	157,0
mar/11	138,9	162,6	152,8	148,9	144,9
abr/11	140,5	153,3	154,3	157,5	142,1
mai/11	147,3	151,0	143,1	170,3	153,4
jun/11	152,0	151,5	157,5	142,0	160,8
jul/11	154,5	145,1	148,8	141,4	164,8
ago/11	162,6	130,3	150,3	145,1	158,1
set/11	174,3	142,8	155,3	150,4	145,6
out/11	178,6	150,0	155,2	157,4	167,4
nov/11	178,1	151,6	147,6	165,4	132,2
dez/11	165,9	150,8	134,6	163,9	143,8
jan/12	145,2	146,6	155,1	153,6	164,0
fev/12	149,9	145,9	149,4	138,2	173,7
mar/12	150,6	148,1	131,9	171,9	161,7
abr/12	154,3	156,1	145,3	142,4	160,3
mai/12	161,1	148,4	153,6	175,4	123,4
jun/12	167,7	137,3	147,4	148,7	150,7
jul/12	146,7	143,9	159,6	124,9	154,1
ago/12	157,2	142,3	154,6	108,5	139,1
set/12	175,0	143,1	150,2	105,8	138,3
out/12	169,0	143,8	149,5	143,2	134,4
nov/12	160,2	133,3	134,4	151,2	136,5

### Nota Metodológica

A Sondagem Conjuntural do Setor de Serviços de Pernambuco serve ao monitoramento e antecipação de tendências econômicas, com base em informações prestadas por empresas do setor. Assim como em outras sondagens de tendência, a pesquisa tem como um de seus principais atributos a rapidez e precisão com que consegue retratar o estado atual da economia e gerar sinalizações para sua evolução nos meses seguintes, servindo como subsídio à análise de conjuntura e à tomada de decisões por governos e setor privado.

A cobertura setorial é similar à da Pesquisa Anual de Serviços (PAS) do IBGE, abrangendo todos os setores de serviços excluindo *governo, setor saúde, partes das atividades de ensino, setor financeiro e comércio*. Os resultados são divulgados para o setor de serviços como um todo e para cinco segmentos: *serviços prestados às famílias, serviços de informação, serviços prestados às empresas, serviços de transportes e outros serviços (atividades imobiliárias e de aluguel de bens móveis e imóveis, serviços de manutenção e reparação e outras atividades de serviços)*.

O questionário da Sondagem de Serviços é direcionado unicamente à empresa. Abrange temas como a situação dos negócios, volume de demanda, faturamento, preços e contingente de mão-de-obra, em diferentes horizontes temporais. As perguntas apresentam opções de resposta de natureza qualitativa.

Para cada quesito e segmento da pesquisa é criado um indicador, construído da seguinte forma:

$$\text{Indicador} = 100 + (RF_{ij} - RD_{ij})$$

Onde

RF<sub>ij</sub> = Proporção de Respostas Favoráveis ao quesito “i” no segmento “j”;

RD<sub>ij</sub> = Proporção de Respostas Desfavoráveis ao quesito “i” no segmento “j”;

Os indicadores do quesito *i* para cada segmento *j* são agregados para se obter o resultado do quesito *i* no Setor de Serviços. A agregação de indicadores de diferentes quesitos formam os indicadores-síntese da pesquisa.

O Índice de Confiança de Serviços (ICS) representa a média aritmética de dois indicadores: o Índice da Situação Atual (ISA-S) e o Índice de Expectativas (IE-S). O ISA-S é construído como a média aritmética dos indicadores dos quesitos *Situação Atual dos Negócios* e *Nível de Demanda Atual*. O IE-S representa a média aritmética dos indicadores dos quesitos *Tendência dos Negócios* e *Demanda Prevista*.

Maiores informações metodológicas sobre a Sondagem de Serviços de Pernambuco podem ser encontradas em [www.fgv.br/ibre](http://www.fgv.br/ibre). Em caso de dúvida, favor entrar em contato pelos emails [sondagemservicos@fgv.br](mailto:sondagemservicos@fgv.br) ou [deps@condepfidem.pe.gov.br](mailto:deps@condepfidem.pe.gov.br)