

# Sondagem de Serviços

Índice de Confiança de Serviços

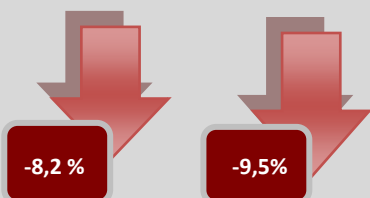
PERNAMBUCO

## Outubro de 2012

### Índice de Confiança de Serviços (ICS-PE)

Set.12/Set.11

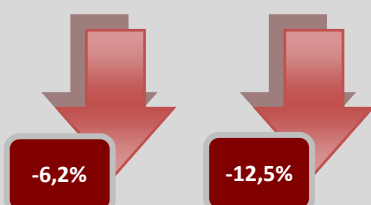
Out.12/Out.11



### Índice da Situação Atual (ISA-S)

Set.12/Set.11

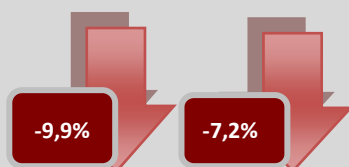
Out.12/Out.11



### Índice de Expectativa (IE-S)

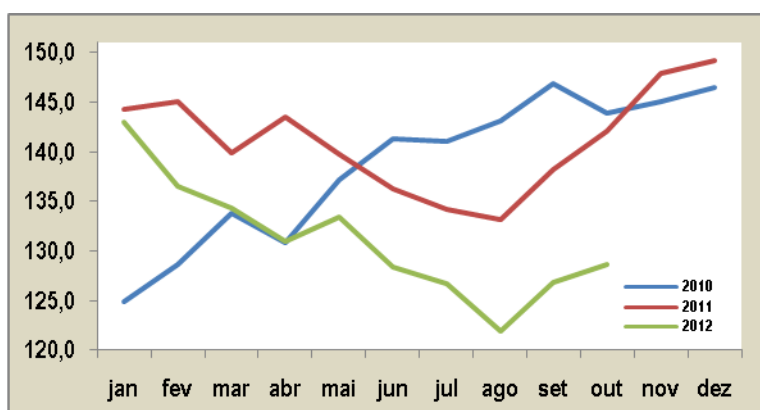
Set.12/Set.11

Out.12/Out.11



A confiança do Setor de Serviços de Pernambuco recuou 9,5% em outubro deste ano na comparação com o mesmo mês de 2011, contra uma variação negativa de 8,2% na mesma comparação para setembro. No mesmo período, em âmbito nacional, observa-se também aceleração da queda interanual, com o ICS-BR passando de -5,0% em setembro para -5,8% em outubro.

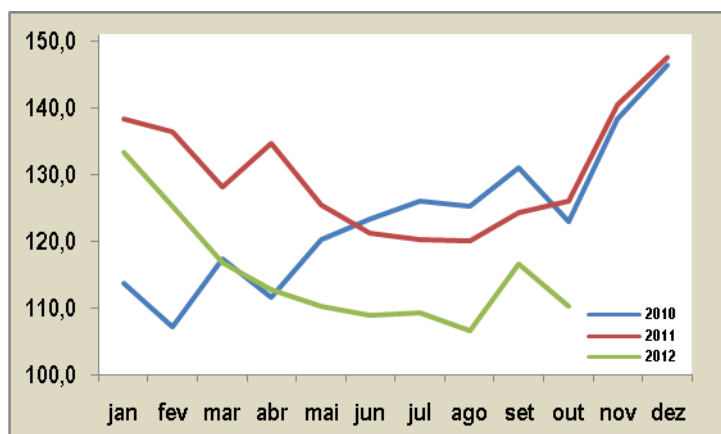
ÍNDICE DE CONFIANÇA DE SERVIÇOS



O resultado do ICS-PE entre setembro e outubro resultou de movimentos em sentidos opostos: enquanto o Índice de Situação Atual (ISA-S/PE) acentuou sua queda interanual, de -6,2% para -12,5%, a expectativa dos empresários para os meses seguintes (IE-S/PE) evoluiu favoravelmente, de -9,9% para -7,2%.

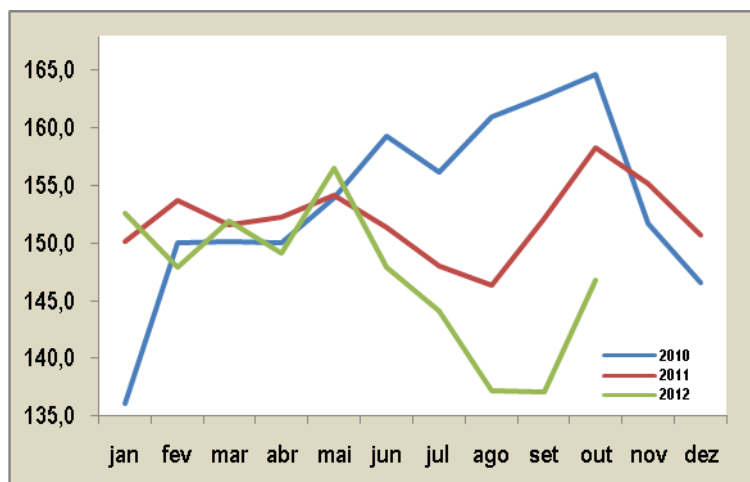
<sup>1</sup>Para mais informações sobre a metodologia, consultar nota ao final deste Press Release.

#### ÍNDICE DA SITUAÇÃO ATUAL



O quesito que mede a situação atual dos negócios foi o que mais contribuiu para a queda interanual do ISA-S/PE em outubro. O indicador recuou 14,4% ao passar de 134,1, em outubro de 2011, para 115,1 pontos, em 2012. Do total de empresas consultadas, 28,0% avaliam a situação atual dos negócios como *boa*, contra 41,7% há um ano; enquanto 12,9% a consideram *ruim* (contra 7,3% em outubro de 2011).

#### ÍNDICE DE EXPECTATIVAS



Quanto à percepção do setor para os próximos meses, o quesito demanda prevista foi o que mais impactou o resultado do IE-S/PE em outubro de 2012, na comparação com o mesmo mês de 2011. O indicador recuou 8,1%, com a proporção de empresas prevendo uma demanda *maior* passando de 63,5% para 50,7%, enquanto a parcela das que esperam uma demanda *menor* ficou praticamente estável, passando de 3,8% para 4,0%.

Tal como observado para os índices nacionais, as informações da Sondagem de Serviços de Pernambuco configuram um quadro de desempenho moderado do setor, com a percepção das empresas sobre o momento atual pressionando a confiança negativamente, ao mesmo tempo em que os índices sobre a expectativa para os meses seguintes apresentam uma melhora relativa. Esse movimento abre espaço para uma provável reação no ritmo do setor nos meses iniciais do próximo ano.

A coleta de dados para a edição de Outubro de 2012 foi realizada entre os dias 01 e 26 deste mês e teve a seguinte composição estatística: 268 empresas informantes, responsáveis por um total de 47.749 pessoas ocupadas ao final de 2008.

Séries	ÍNDICES (em pontos)			INDICADORES (em pontos)			
	Índice de Confiança	Índice da Situação Atual	Índice de Expectativas	Situação Atual dos Negócios	Volume de Demanda Atual	Situação Futura dos Negócios	Demanda Prevista
out/10	143,8	123,0	164,7	134,0	111,9	163,3	166,1
nov/10	145,0	138,4	151,7	148,0	128,7	151,4	152,0
dez/10	146,5	146,4	146,6	152,2	140,6	151,2	141,9
jan/11	144,3	138,4	150,2	143,3	133,4	153,7	146,6
fev/11	145,1	136,4	153,7	139,4	133,4	155,1	152,3
mar/11	139,9	128,1	151,7	133,9	122,3	152,0	151,3
abr/11	143,5	134,7	152,3	139,1	130,2	148,8	155,8
mai/11	139,8	125,4	154,2	132,4	118,3	162,3	146,0
jun/11	136,3	121,3	151,4	124,8	117,7	155,3	147,4
jul/11	134,2	120,3	148,0	127,1	113,5	151,7	144,3
ago/11	133,2	120,0	146,4	126,1	113,8	147,8	144,9
set/11	138,2	124,3	152,1	131,9	116,6	145,8	158,4
out/11	142,1	126,0	158,3	134,4	117,6	156,8	159,7
nov/11	147,8	140,5	155,2	152,1	128,8	156,6	153,8
dez/11	149,2	147,6	150,8	156,8	138,4	152,0	149,5
jan/12	143,0	133,3	152,7	145,8	120,8	162,2	143,1
fev/12	136,6	125,2	147,9	127,1	123,3	148,7	147,1
mar/12	134,4	116,8	152,0	119,5	114,1	151,2	152,7
abr/12	131,0	112,8	149,2	120,8	104,7	151,3	147,0
mai/12	133,4	110,3	156,6	114,2	106,4	161,5	151,6
jun/12	128,4	108,9	148,0	116,2	101,5	153,4	142,5
jul/12	126,7	109,2	144,2	114,0	104,4	147,7	140,6
ago/12	121,9	106,6	137,2	113,1	100,0	138,0	136,4
set/12	126,9	116,6	137,1	122,1	111,1	135,1	139,1
out/12	128,6	110,3	146,9	115,1	105,5	147,0	146,7

VARIAÇÃO SOBRE O MESMO MÊS DO ANO ANTERIOR

Período	Índice de Confiança	Índice da Situação Atual	Índice de Expectativas	Situação Atual dos Negócios	Volume de Demanda Atual	Situação Futura dos Negócios	Demanda Prevista
out/11	-1,2%	2,5%	-3,9%	0,3%	5,1%	-4,0%	-3,9%
nov/11	1,9%	1,5%	2,3%	2,8%	0,1%	3,4%	1,2%
dez/11	1,8%	0,8%	2,9%	3,0%	-1,6%	0,5%	5,4%
jan/12	-0,9%	-3,7%	1,7%	1,7%	-9,4%	5,5%	-2,4%
fev/12	-5,9%	-8,2%	-3,8%	-8,8%	-7,6%	-4,1%	-3,4%
mar/12	-3,9%	-8,8%	0,2%	-10,8%	-6,7%	-0,5%	0,9%
abr/12	-8,7%	-16,3%	-2,1%	-13,2%	-19,6%	1,7%	-5,6%
mai/12	-4,5%	-12,0%	1,6%	-13,7%	-10,1%	-0,5%	3,8%
jun/12	-5,8%	-10,2%	-2,2%	-6,9%	-13,8%	-1,2%	-3,3%
jul/12	-5,6%	-9,2%	-2,6%	-10,3%	-8,0%	-2,6%	-2,6%
ago/12	-8,5%	-11,2%	-6,3%	-10,3%	-12,1%	-6,6%	-5,9%
set/12	-8,2%	-6,2%	-9,9%	-7,4%	-4,7%	-7,3%	-12,2%
out/12	-9,5%	-12,5%	-7,2%	-14,4%	-10,3%	-6,3%	-8,1%

Séries	ÍNDICE DE CONFIANÇA DE SERVIÇOS DOS SEGMENTOS (EM PONTOS)				
	Serviços prestados às famílias	Serviços prestados às empresas	Serviços de transportes	Serviços de informação	Outras atividades de serviços
out/10	166,4	145,4	145,2	143,1	115,0
nov/10	166,5	150,2	155,1	129,6	127,7
dez/10	165,0	147,7	160,5	130,9	130,0
jan/11	162,8	149,8	151,6	127,2	142,0
fev/11	148,9	146,2	143,0	145,7	142,5
mar/11	142,3	144,2	137,1	142,6	127,8
abr/11	140,2	146,3	136,6	150,5	140,0
mai/11	139,6	142,1	127,2	149,9	141,6
jun/11	143,6	137,6	133,4	133,6	142,5
jul/11	144,3	133,2	128,9	132,3	146,4
ago/11	143,7	124,0	131,9	134,6	142,5
set/11	152,4	134,6	139,6	135,2	135,9
out/11	150,4	142,1	139,9	138,1	152,2
nov/11	165,4	135,4	146,8	158,5	129,1
dez/11	161,9	143,2	143,5	159,5	135,9
jan/12	143,3	139,4	137,2	150,9	144,3
fev/12	133,0	137,5	138,3	132,1	145,8
mar/12	132,2	138,4	118,1	146,6	138,8
abr/12	133,6	137,0	128,2	125,8	138,3
mai/12	131,2	140,3	130,5	138,9	113,2
jun/12	133,5	127,9	125,1	130,2	128,7
jul/12	125,4	132,3	132,3	115,8	130,8
ago/12	129,5	125,4	135,5	103,8	120,0
set/12	144,8	128,4	135,9	111,7	123,2
out/12	148,2	133,6	130,9	119,9	116,1
Séries	ÍNDICE DA SITUAÇÃO ATUAL DOS SEGMENTOS (EM PONTOS)				
	Serviços prestados às famílias	Serviços prestados às empresas	Serviços de transportes	Serviços de informação	Outras atividades de serviços
out/10	157,8	124,0	118,1	118,6	111,4
nov/10	156,0	154,8	155,1	108,9	122,2
dez/10	159,5	160,1	175,1	111,0	123,9
jan/11	165,8	156,7	150,2	104,7	134,3
fev/11	153,0	134,2	139,0	132,7	128,0
mar/11	145,8	125,9	121,4	136,3	110,7
abr/11	140,0	139,4	118,9	143,6	138,0
mai/11	132,0	133,2	111,3	129,6	129,9
jun/11	135,2	123,6	109,4	125,3	124,3
jul/11	134,2	121,4	108,9	123,3	128,1
ago/11	124,9	117,7	113,4	124,1	126,9
set/11	130,6	126,5	124,0	119,9	126,3
out/11	122,3	134,2	124,5	118,9	137,0
nov/11	152,8	119,2	146,0	151,6	125,9
dez/11	157,9	135,5	152,5	155,1	128,0
jan/12	141,4	132,2	119,4	148,2	124,6
fev/12	116,1	129,1	127,1	126,1	118,0
mar/12	113,9	128,8	104,4	121,2	116,0
abr/12	112,8	118,0	111,2	109,2	116,4
mai/12	101,3	132,2	107,3	102,4	103,0
jun/12	99,4	118,4	102,8	111,7	106,7
jul/12	104,0	120,8	105,1	106,8	107,5
ago/12	101,8	108,5	116,4	99,0	101,0
set/12	114,6	113,7	121,7	117,6	108,2
out/12	127,5	123,4	112,3	96,7	97,8

Séries	ÍNDICE DE EXPECTATIVAS DOS SEGMENTOS (EM PONTOS)				
	Serviços prestados às famílias	Serviços prestados às empresas	Serviços de transportes	Serviços de informação	Outras atividades de serviços
out/10	174,9	166,9	172,3	167,7	118,5
nov/10	177,0	145,5	155,2	150,3	133,3
dez/10	170,5	135,4	145,9	150,9	136,2
jan/11	159,7	143,0	153,0	149,7	149,7
fev/11	144,8	158,2	147,1	158,7	157,0
mar/11	138,9	162,6	152,8	148,9	144,9
abr/11	140,5	153,3	154,3	157,5	142,1
mai/11	147,3	151,0	143,1	170,3	153,4
jun/11	152,0	151,5	157,5	142,0	160,8
jul/11	154,5	145,1	148,8	141,4	164,8
ago/11	162,6	130,3	150,3	145,1	158,1
set/11	174,3	142,8	155,3	150,4	145,6
out/11	178,6	150,0	155,2	157,4	167,4
nov/11	178,1	151,6	147,6	165,4	132,2
dez/11	165,9	150,8	134,6	163,9	143,8
jan/12	145,2	146,6	155,1	153,6	164,0
fev/12	149,9	145,9	149,4	138,2	173,7
mar/12	150,6	148,1	131,9	171,9	161,7
abr/12	154,3	156,1	145,3	142,4	160,3
mai/12	161,1	148,4	153,6	175,4	123,4
jun/12	167,7	137,3	147,4	148,7	150,7
jul/12	146,7	143,9	159,6	124,9	154,1
ago/12	157,2	142,3	154,6	108,5	139,1
set/12	175,0	143,1	150,2	105,8	138,3
out/12	169,0	143,8	149,5	143,2	134,4

### Nota Metodológica

A Sondagem Conjuntural do Setor de Serviços de Pernambuco serve ao monitoramento e antecipação de tendências econômicas, com base em informações prestadas por empresas do setor. Assim como em outras sondagens de tendência, a pesquisa tem como um de seus principais atributos a rapidez e precisão com que consegue retratar o estado atual da economia e gerar sinalizações para sua evolução nos meses seguintes, servindo como subsídio à análise de conjuntura e à tomada de decisões por governos e setor privado.

A cobertura setorial é similar à da Pesquisa Anual de Serviços (PAS) do IBGE, abrangendo todos os setores de serviços excluindo governo, setor saúde, partes das atividades de ensino, setor financeiro e comércio. Os resultados são divulgados para o setor de serviços como um todo e para cinco segmentos: serviços prestados às famílias, serviços de informação, serviços prestados às empresas, serviços de transportes e outros serviços (atividades imobiliárias e de aluguel de bens móveis e imóveis, serviços de manutenção e reparação e outras atividades de serviços)..

O questionário da Sondagem de Serviços é direcionado unicamente à empresa. Abrange temas como a situação dos negócios, volume de demanda, faturamento, preços e contingente de mão-de-obra, em diferentes horizontes temporais. As perguntas apresentam opções de resposta de natureza qualitativa.

Para cada quesito e segmento da pesquisa é criado um indicador, construído da seguinte forma:

$$\text{Indicador} = 100 + (RF_{ij} - RD_{ij})$$

Onde

RF<sub>ij</sub> = Proporção de Respostas Favoráveis ao quesito "i" no segmento "j";

RD<sub>ij</sub> = Proporção de Respostas Desfavoráveis ao quesito "i" no segmento "j";

Os indicadores do quesito *i* para cada segmento *j* são agregados para se obter o resultado do quesito *i* no Setor de Serviços. A agregação de indicadores de diferentes quesitos formam os indicadores-síntese da pesquisa.

O Índice de Confiança de Serviços (ICS) representa a média aritmética de dois indicadores: o Índice da Situação Atual (ISA-S) e o Índice de Expectativas (IE-S). O ISA-S é construído como a média aritmética dos indicadores dos quesitos Situação Atual dos Negócios e Nível de Demanda Atual. O IE-S representa a média aritmética dos indicadores dos quesitos Tendência dos Negócios e Demanda Prevista.

Maiores informações metodológicas sobre a Sondagem de Serviços de Pernambuco podem ser encontradas em [www.fgv.br/ibre](http://www.fgv.br/ibre). Em caso de dúvida, favor entrar em contato pelos emails [sondagemservicos@fgv.br](mailto:sondagemservicos@fgv.br) ou [deps@condepefidem.pe.gov.br](mailto:deps@condepefidem.pe.gov.br)