

Sondagem de Serviços

Índice de Confiança de Serviços

PERNAMBUCO

Maio de 2012

Índice de Confiança de Serviços (ICS-PE)

Abr.12/Abr.11

Mai.12/Mai.11

-8,7%

-4,5%

Índice da Situação Atual (ISA-S)

Abr.12/Abr.11

Mai.12/Mai.11

-16,3%

-12,0%

Índice de Expectativa (IE-S)

Abr.12/Abr.11

Mai.12/Mai.11

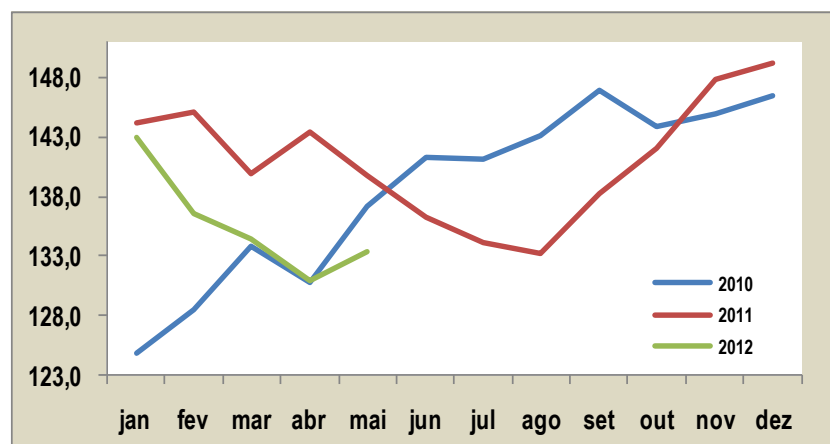
-2,1%

1,6%

A confiança do Setor de Serviços de Pernambuco recuou 4,5% em maio deste ano, na comparação com o mesmo mês de 2011, ao passar de 139,8 para 133,4 pontos. O resultado representa uma recuperação frente ao observado em abril, quando a taxa interanual ficou em -8,7%. Em âmbito nacional, observamos queda na comparação interanual do ICS que passou de -4,8% para -5,9% entre abril e maio últimos.

Em relação ao mês anterior, na série sem ajuste sazonal, a confiança do setor cresce pela primeira vez no ano, em 1,9%. Nesta mesma base de comparação, o indicador nacional cresce 2,5%.

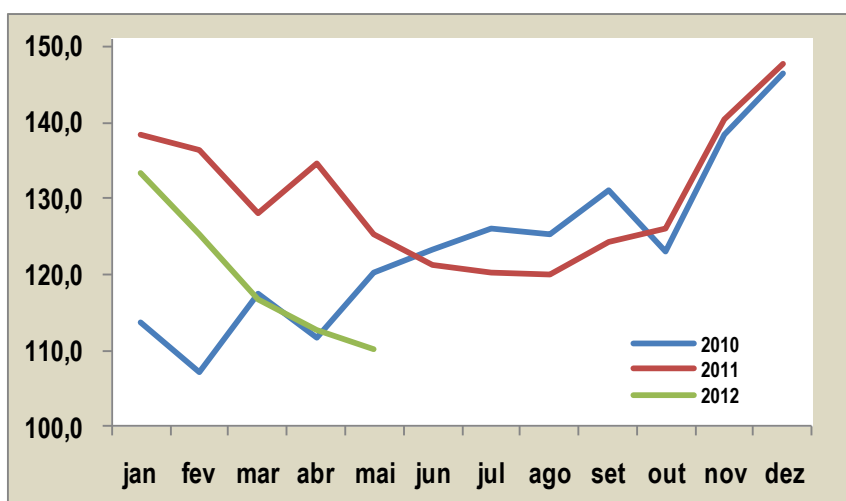
ÍNDICE DE CONFIANÇA DE SERVIÇOS



A melhora na comparação interanual do ICS-PE foi influenciada, tanto pela redução da queda na variação interanual do Índice da Situação Atual (ISA-S/PE) quanto pela variação positiva nas expectativas do setor para os próximos meses. Neste sentido, o ISA-S/PE passou de uma taxa interanual de -16,3% em abril, para -12,0% em maio e o Índice das Expectativas (IE-S/PE) registrou taxa interanual de 1,6%, contra -2,1% em abril.

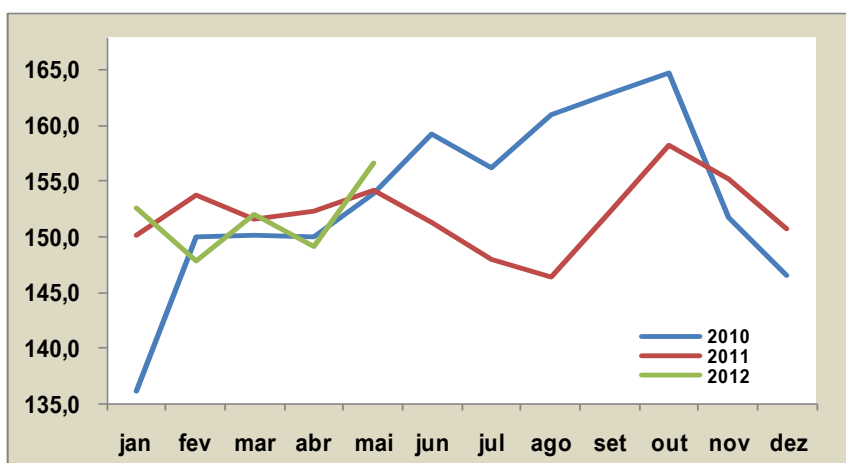
¹Para mais informações sobre a metodologia, consultar nota ao final deste Press Release.

ÍNDICE DA SITUAÇÃO ATUAL



O quesito que mede a percepção dos empresários do setor sobre a situação atual dos negócios foi o que mais contribuiu para a queda do ISA-S/PE entre os meses de maio deste ano e maio de 2011: o indicador caiu 13,7% ao passar para 114,2 pontos. Das 266 empresas consultadas, 37,1 % avaliam o volume atual como *forte* contra 38,2% há um ano; enquanto 22,9% o consideram *fraco* (contra 5,8 % em maio de 2011).

ÍNDICE DE EXPECTATIVAS



O indicador que capta as expectativas do empresariado com relação à demanda prevista para os três meses seguintes foi o que mais influenciou na melhora do IE-S/PE em maio, na comparação com o mesmo mês do ano anterior. O indicador avançou 3,8%, com a proporção de empresas prevendo uma demanda *maior* para os próximos três meses passando de 50,4% para 58,2%, e as que esperam *queda*, de 4,4% para 6,6%.

A coleta de dados para a edição de maio de 2012 foi realizada entre os dias 02 e 29 deste mês e teve a seguinte composição estatística: 266 empresas informantes, responsáveis por um total de 45.782 pessoas ocupadas ao final de 2008.

Séries	ÍNDICES (em pontos)			INDICADORES (em pontos)			
	Índice de Confiança	Índice da Situação Atual	Índice de Expectativas	Situação Atual dos Negócios	Volume de Demanda Atual	Situação Futura dos Negócios	Demanda Prevista
mai/10	137,1	120,3	154,0	128,5	112,1	157,6	150,3
jun/10	141,3	123,4	159,3	135,2	111,5	160,3	158,2
jul/10	141,1	126,0	156,2	136,0	116,0	161,3	151,0
ago/10	143,1	125,2	161,0	134,7	115,7	168,8	153,2
set/10	146,9	131,0	162,8	144,2	117,8	161,0	164,6
out/10	143,8	123,0	164,7	134,0	111,9	163,3	166,1
nov/10	145,0	138,4	151,7	148,0	128,7	151,4	152,0
dez/10	146,5	146,4	146,6	152,2	140,6	151,2	141,9
jan/11	144,3	138,4	150,2	143,3	133,4	153,7	146,6
fev/11	145,1	136,4	153,7	139,4	133,4	155,1	152,3
mar/11	139,9	128,1	151,7	133,9	122,3	152,0	151,3
abr/11	143,5	134,7	152,3	139,1	130,2	148,8	155,8
mai/11	139,8	125,4	154,2	132,4	118,3	162,3	146,0
jun/11	136,3	121,3	151,4	124,8	117,7	155,3	147,4
jul/11	134,2	120,3	148,0	127,1	113,5	151,7	144,3
ago/11	133,2	120,0	146,4	126,1	113,8	147,8	144,9
set/11	138,2	124,3	152,1	131,9	116,6	145,8	158,4
out/11	142,1	126,0	158,3	134,4	117,6	156,8	159,7
nov/11	147,8	140,5	155,2	152,1	128,8	156,6	153,8
dez/11	149,2	147,6	150,8	156,8	138,4	152,0	149,5
jan/12	143,0	133,3	152,7	145,8	120,8	162,2	143,1
fev/12	136,6	125,2	147,9	127,1	123,3	148,7	147,1
mar/12	134,4	116,8	152,0	119,5	114,1	151,2	152,7
abr/12	131,0	112,8	149,2	120,8	104,7	151,3	147,0
mai/12	133,4	110,3	156,6	114,2	106,4	161,5	151,6

VARIAÇÃO SOBRE O MESMO MÊS DO ANO ANTERIOR

Período	Índice de Confiança	Índice da Situação Atual	Índice de Expectativas	Situação Atual dos Negócios	Volume de Demanda Atual	Situação Futura dos Negócios	Demanda Prevista
mai/11	1,9%	4,2%	0,1%	3,0%	5,5%	3,0%	-2,9%
jun/11	-3,5%	-1,7%	-5,0%	-7,7%	5,6%	-3,1%	-6,8%
jul/11	-4,9%	-4,5%	-5,2%	-6,5%	-2,2%	-6,0%	-4,4%
ago/11	-7,0%	-4,2%	-9,1%	-6,4%	-1,6%	-12,4%	-5,4%
set/11	-5,9%	-5,2%	-6,6%	-8,5%	-1,0%	-9,4%	-3,8%
out/11	-1,2%	2,5%	-3,9%	0,3%	5,1%	-4,0%	-3,9%
nov/11	1,9%	1,5%	2,3%	2,8%	0,1%	3,4%	1,2%
dez/11	1,8%	0,8%	2,9%	3,0%	-1,6%	0,5%	5,4%
jan/12	-0,9%	-3,7%	1,7%	1,7%	-9,4%	5,5%	-2,4%
fev/12	-5,9%	-8,2%	-3,8%	-8,8%	-7,6%	-4,1%	-3,4%
mar/12	-3,9%	-8,8%	0,2%	-10,8%	-6,7%	-0,5%	0,9%
abr/12	-8,7%	-16,3%	-2,1%	-13,2%	-19,6%	1,7%	-5,6%
mai/12	-4,5%	-12,0%	1,6%	-13,7%	-10,1%	-0,5%	3,8%

Séries	ÍNDICE DE CONFIANÇA DE SERVIÇOS DOS SEGMENTOS (EM PONTOS)				
	Serviços prestados às famílias	Serviços prestados às empresas	Serviços de transportes	Serviços de informação	Outras atividades de serviços
mai/10	135,4	138,9	139,6	135,1	133,5
jun/10	138,0	138,7	141,5	146,4	135,2
jul/10	145,6	138,7	139,6	150,3	119,4
ago/10	153,1	139,8	141,6	151,1	121,0
set/10	149,5	142,0	149,0	158,3	116,4
out/10	166,4	145,4	145,2	143,1	115,0
nov/10	166,5	150,2	155,1	129,6	127,7
dez/10	165,0	147,7	160,5	130,9	130,0
jan/11	162,8	149,8	151,6	127,2	142,0
fev/11	148,9	146,2	143,0	145,7	142,5
mar/11	142,3	144,2	137,1	142,6	127,8
abr/11	140,2	146,3	136,6	150,5	140,0
mai/11	139,6	142,1	127,2	149,9	141,6
jun/11	143,6	137,6	133,4	133,6	142,5
jul/11	144,3	133,2	128,9	132,3	146,4
ago/11	143,7	124,0	131,9	134,6	142,5
set/11	152,4	134,6	139,6	135,2	135,9
out/11	150,4	142,1	139,9	138,1	152,2
nov/11	165,4	135,4	146,8	158,5	129,1
dez/11	161,9	143,2	143,5	159,5	135,9
jan/12	143,3	139,4	137,2	150,9	144,3
fev/12	133,0	137,5	138,3	132,1	145,8
mar/12	132,2	138,4	118,1	146,6	138,8
abr/12	133,6	137,0	128,2	125,8	138,3
mai/12	131,2	140,3	130,5	138,9	113,2

Séries	ÍNDICE DA SITUAÇÃO ATUAL DOS SEGMENTOS (EM PONTOS)				
	Serviços prestados às famílias	Serviços prestados às empresas	Serviços de transportes	Serviços de informação	Outras atividades de serviços
mai/10	119,5	116,6	116,8	128,3	116,8
jun/10	107,9	112,1	117,6	145,8	115,2
jul/10	135,1	119,1	116,6	143,4	108,2
ago/10	129,3	122,6	123,6	136,9	97,6
set/10	126,0	129,7	125,4	147,3	108,4
out/10	157,8	124,0	118,1	118,6	111,4
nov/10	156,0	154,8	155,1	108,9	122,2
dez/10	159,5	160,1	175,1	111,0	123,9
jan/11	165,8	156,7	150,2	104,7	134,3
fev/11	153,0	134,2	139,0	132,7	128,0
mar/11	145,8	125,9	121,4	136,3	110,7
abr/11	140,0	139,4	118,9	143,6	138,0
mai/11	132,0	133,2	111,3	129,6	129,9
jun/11	135,2	123,6	109,4	125,3	124,3
jul/11	134,2	121,4	108,9	123,3	128,1
ago/11	124,9	117,7	113,4	124,1	126,9
set/11	130,6	126,5	124,0	119,9	126,3
out/11	122,3	134,2	124,5	118,9	137,0
nov/11	152,8	119,2	146,0	151,6	125,9
dez/11	157,9	135,5	152,5	155,1	128,0
jan/12	141,4	132,2	119,4	148,2	124,6
fev/12	116,1	129,1	127,1	126,1	118,0
mar/12	113,9	128,8	104,4	121,2	116,0
abr/12	112,8	118,0	111,2	109,2	116,4
mai/12	101,3	132,2	107,3	102,4	103,0

Séries	ÍNDICE DE EXPECTATIVAS DOS SEGMENTOS (EM PONTOS)				
	Serviços presta- dos às famílias	Serviços presta- dos às empresas	Serviços de transportes	Serviços de informação	Outras ativida- des de serviços
mai/10	151,4	161,2	162,4	142,0	150,3
jun/10	168,1	165,2	165,4	147,1	155,2
jul/10	156,1	158,2	162,6	157,2	130,7
ago/10	176,9	157,1	159,7	165,3	144,4
set/10	173,1	154,3	172,7	169,3	124,4
out/10	174,9	166,9	172,3	167,7	118,5
nov/10	177,0	145,5	155,2	150,3	133,3
dez/10	170,5	135,4	145,9	150,9	136,2
jan/11	159,7	143,0	153,0	149,7	149,7
fev/11	144,8	158,2	147,1	158,7	157,0
mar/11	138,9	162,6	152,8	148,9	144,9
abr/11	140,5	153,3	154,3	157,5	142,1
mai/11	147,3	151,0	143,1	170,3	153,4
jun/11	152,0	151,5	157,5	142,0	160,8
jul/11	154,5	145,1	148,8	141,4	164,8
ago/11	162,6	130,3	150,3	145,1	158,1
set/11	174,3	142,8	155,3	150,4	145,6
out/11	178,6	150,0	155,2	157,4	167,4
nov/11	178,1	151,6	147,6	165,4	132,2
dez/11	165,9	150,8	134,6	163,9	143,8
jan/12	145,2	146,6	155,1	153,6	164,0
fev/12	149,9	145,9	149,4	138,2	173,7
mar/12	150,6	148,1	131,9	171,9	161,7
abr/12	154,3	156,1	145,3	142,4	160,3
mai/12	161,1	148,4	153,6	175,4	123,4

Nota Metodológica

A Sondagem Conjuntural do Setor de Serviços de Pernambuco serve ao monitoramento e antecipação de tendências econômicas, com base em informações prestadas por empresas do setor. Assim como em outras sondagens de tendência, a pesquisa tem como um de seus principais atributos a rapidez e precisão com que consegue retratar o estado atual da economia e gerar sinalizações para sua evolução nos meses seguintes, servindo como subsídio à análise de conjuntura e à tomada de decisões por governos e setor privado.

A cobertura setorial é similar à da Pesquisa Anual de Serviços (PAS) do IBGE, abrangendo todos os setores de serviços excluindo governo, setor saúde, partes das atividades de ensino, setor financeiro e comércio. Os resultados são divulgados para o setor de serviços como um todo e para cinco segmentos: serviços prestados às famílias, serviços de informação, serviços prestados às empresas, serviços de transportes e outros serviços (atividades imobiliárias e de aluguel de bens móveis e imóveis, serviços de manutenção e reparação e outras atividades de serviços)..

O questionário da Sondagem de Serviços é direcionado unicamente à empresa. Abrange temas como a situação dos negócios, volume de demanda, faturamento, preços e contingente de mão-de-obra, em diferentes horizontes temporais. As perguntas apresentam opções de resposta de natureza qualitativa.

Para cada quesito e segmento da pesquisa é criado um indicador, construído da seguinte forma:

$$\text{Indicador} = 100 + (RF_{ij} - RD_{ij})$$

Onde

RF_{ij} = Proporção de Respostas Favoráveis ao quesito "i" no segmento "j";

RD_{ij} = Proporção de Respostas Desfavoráveis ao quesito "i" no segmento "j";

Os indicadores do quesito *i* para cada segmento *j* são agregados para se obter o resultado do quesito *i* no Setor de Serviços. A agregação de indicadores de diferentes quesitos formam os indicadores-síntese da pesquisa.

O Índice de Confiança de Serviços (ICS) representa a média aritmética de dois indicadores: o Índice da Situação Atual (ISA-S) e o Índice de Expectativas (IE-S). O ISA-S é construído como a média aritmética dos indicadores dos quesitos *Situação Atual dos Negócios* e *Nível de Demanda Atual*. O IE-S representa a média aritmética dos indicadores dos quesitos *Tendência dos Negócios* e *Demanda Prevista*.

Maiores informações metodológicas sobre a Sondagem de Serviços de Pernambuco podem ser encontradas em www.fgv.br/ibre. Em caso de dúvida, favor entrar em contato pelos emails sondagemservicos@fgv.br ou deps@condepefidem.pe.gov.br