

Sondagem de Serviços

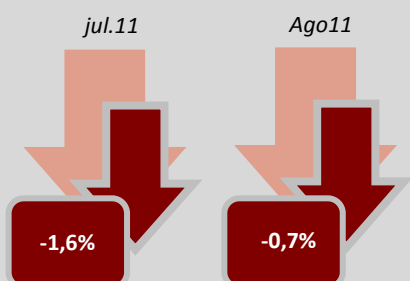
Índice de Confiança de Serviços

PERNAMBUCO

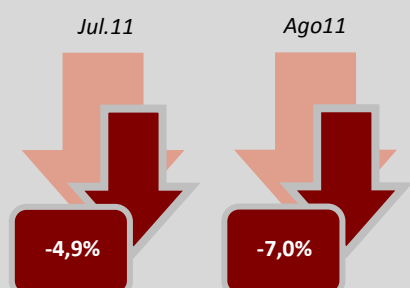
Agosto de 2011

Índice de Confiança de Serviços

Evolução sobre o mês anterior



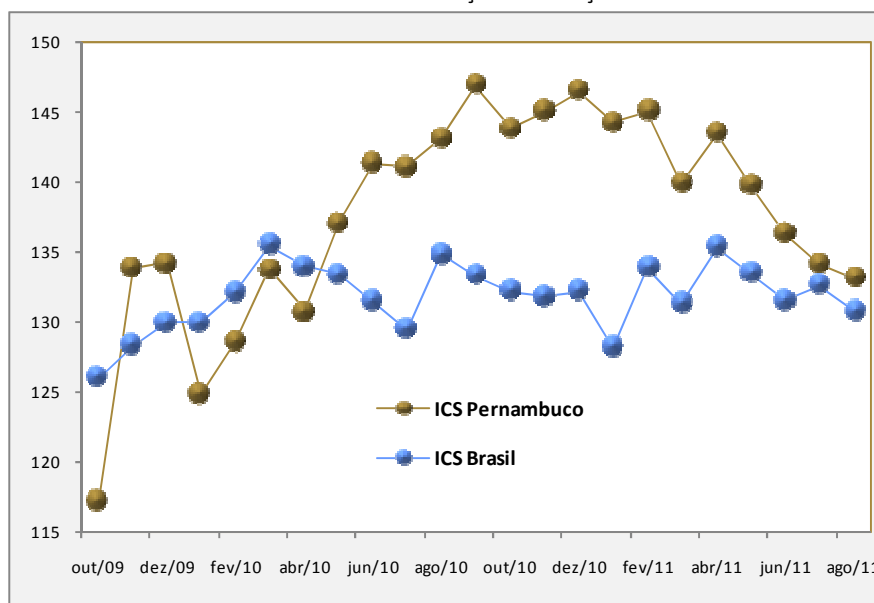
Evolução sobre o mesmo mês do ano anterior



O Índice de Confiança do Setor de Serviços de Pernambuco (ICS-PE) recuou 0,7% entre julho e agosto de 2011, ao passar de 134,2 para 133,2 pontos¹. No mesmo período, o ICS-Brasil caiu 1,3%, para 130,8 pontos.

Após sua quarta queda consecutiva, o ICS-PE atinge o menor nível desde abril de 2010 (130,8 pontos), e fica 6,9% abaixo do mesmo período do ano passado. Medido em médias móveis trimestrais, o índice atual de 134,5 pontos é o mais baixo desde maio de 2010 (133,9).

ÍNDICE DE CONFIANÇA DE SERVIÇOS



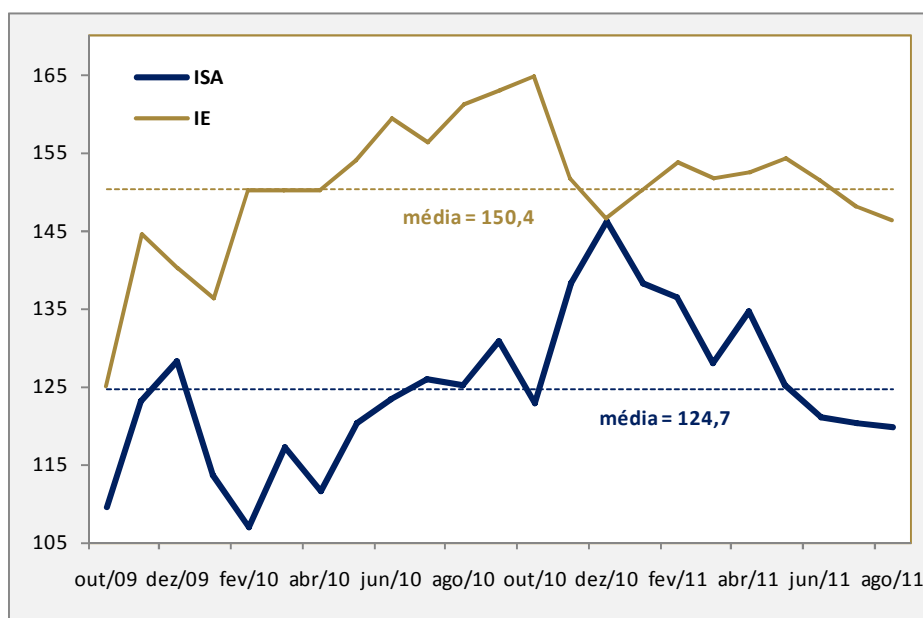
A diminuição da confiança em agosto foi mais influenciada pelas previsões menos otimistas em relação aos meses seguintes. O Índice de Expectativas (IE-PE) apresentou queda de 1,1%, ao passar para 146,4 pontos, o menor desde janeiro de 2010 (136,1). Já o Índice da Situação Atual caiu ligeiramente, -0,3%, para 120,3 pontos, o mais baixo desde abril de 2010 (111,6). Ambos os indicadores mostram desempenhos mais modestos do setor nos últimos quatro meses deste ano.

¹Para mais informações sobre a metodologia, consultar nota ao final deste Press Release.

Entre julho e agosto, o quesito que contribuiu para a queda suave do ISA-S foi o que mede o *grau de satisfação com o ambiente dos negócios*, enquanto o *nível de demanda* ficou praticamente estável. O indicador da *situação atual dos negócios* recuou 0,8%, para 126,1 pontos. Das 283 empresas consultadas, 36,1% consideram a situação dos negócios como *boa* (contra 35,7% em julho), enquanto 10,0% a avaliam como *ruim* (contra 8,6%).

O indicador que mede o grau de otimismo dos empresários em relação ao *ambiente dos negócios nos seis meses seguintes* diminuiu 2,6%, ao passar para 147,8 pontos, o menor desde janeiro de 2010 (144,6 pontos); enquanto a *demandada prevista* avançou ligeiramente, ao passar de 144,3 para 144,9 pontos. A parcela de empresas que esperam *melhora* dos negócios no período agosto-janeiro2012 aumentou de 52,1% em julho para 52,8% em agosto; já a proporção de empresas que preveem *piora* saltou de 0,4% (o menor percentual da série) para 5,0%.

ÍNDICE DA SITUAÇÃO ATUAL X ÍNDICE DE EXPECTATIVAS



A coleta de dados para a edição de agosto de 2011 foi realizada entre os dias 03 e 30 deste mês e teve a seguinte composição estatística: 283 empresas informantes, responsáveis por um total de 48.308 pessoas ocupadas ao final de 2008.

Séries	ÍNDICES			INDICADORES			
	Índice de Confiança	Índice da Situação Atual	Índice de Expectativas	Situação Atual dos Negócios	Volume de Demanda Atual	Situação Futura dos Negócios	Demanda Prevista
	EM PONTOS			EM PONTOS			
fev/10	128,6	107,1	150,1	113,1	101,1	154,2	145,9
mar/10	133,8	117,4	150,2	123,0	111,8	149,2	151,1
abr/10	130,8	111,6	150,0	120,7	102,5	156,5	143,5
mai/10	137,1	120,3	154,0	128,5	112,1	157,6	150,3
jun/10	141,3	123,4	159,3	135,2	111,5	160,3	158,2
jul/10	141,1	126,0	156,2	136,0	116,0	161,3	151,0
ago/10	143,1	125,2	161,0	134,7	115,7	168,8	153,2
set/10	146,9	131,0	162,8	144,2	117,8	161,0	164,6
out/10	143,8	123,0	164,7	134,0	111,9	163,3	166,1
nov/10	145,0	138,4	151,7	148,0	128,7	151,4	152,0
dez/10	146,5	146,4	146,6	152,2	140,6	151,2	141,9
jan/11	144,3	138,4	150,2	143,3	133,4	153,7	146,6
fev/11	145,1	136,4	153,7	139,4	133,4	155,1	152,3
mar/11	139,9	128,1	151,7	133,9	122,3	152,0	151,3
abr/11	143,5	134,7	152,3	139,1	130,2	148,8	155,8
mai/11	139,8	125,4	154,2	132,4	118,3	162,3	146,0
jun/11	136,3	121,3	151,4	124,8	117,7	155,3	147,4
jul/11	134,2	120,3	148,0	127,1	113,5	151,7	144,3
ago/11	133,2	120,0	146,4	126,1	113,8	147,8	144,9

Variação sobre o mês anterior							
Período	Índice de Confiança	Índice da Situação Atual	Índice de Expectativas	Situação Atual dos Negócios	Volume de Demanda Atual	Situação Futura dos Negócios	Demanda Prevista
mar/10	4,0%	9,6%	0,1%	8,8%	10,6%	-3,2%	3,6%
abr/10	-2,2%	-4,9%	-0,1%	-1,9%	-8,3%	4,9%	-5,0%
mai/10	4,8%	7,8%	2,6%	6,5%	9,4%	0,7%	4,7%
jun/10	3,0%	2,5%	3,4%	5,2%	-0,5%	1,7%	5,3%
jul/10	-0,2%	2,1%	-1,9%	0,6%	4,0%	0,6%	-4,6%
ago/10	1,4%	-0,6%	3,1%	-1,0%	-0,3%	4,6%	1,5%
set/10	2,7%	4,6%	1,1%	7,1%	1,8%	-4,6%	7,4%
out/10	-2,1%	-6,1%	1,2%	-7,1%	-5,0%	1,4%	0,9%
nov/10	0,8%	12,5%	-7,9%	10,4%	15,0%	-7,3%	-8,5%
dez/10	1,0%	5,8%	-3,4%	2,8%	9,2%	-0,1%	-6,6%
jan/11	-1,5%	-5,5%	2,5%	-5,8%	-5,1%	1,7%	3,3%
fev/11	0,6%	-1,4%	2,4%	-2,7%	0,0%	0,9%	3,9%
mar/11	-3,6%	-6,1%	-1,3%	-3,9%	-8,3%	-2,0%	-0,7%
abr/11	2,6%	5,1%	0,4%	3,9%	6,5%	-2,1%	3,0%
mai/11	-2,6%	-6,9%	1,2%	-4,8%	-9,1%	9,1%	-6,3%
jun/11	-2,5%	-3,3%	-1,8%	-5,7%	-0,5%	-4,3%	1,0%
jul/11	-1,6%	-0,8%	-2,2%	1,8%	-3,6%	-2,3%	-2,1%
ago/11	-0,7%	-0,3%	-1,1%	-0,8%	0,3%	-2,6%	0,4%

Séries	ÍNDICE DE CONFIANÇA DE SERVIÇOS DOS SEGMENTOS (EM PONTOS)				
	Serviços prestados às famílias	Serviços prestados às empresas	Serviços de transportes	Serviços de informação	Outras atividades de serviços
fev/10	123,4	142,5	121,7	122,5	140,5
mar/10	129,5	143,1	127,3	139,0	121,5
abr/10	133,6	133,1	137,2	123,7	124,9
mai/10	135,4	138,9	139,6	135,1	133,5
jun/10	138,0	138,7	141,5	146,4	135,2
jul/10	145,6	138,7	139,6	150,3	119,4
ago/10	153,1	139,8	141,6	151,1	121,0
set/10	149,5	142,0	149,0	158,3	116,4
out/10	166,4	145,4	145,2	143,1	115,0
nov/10	166,5	150,2	155,1	129,6	127,7
dez/10	165,0	147,7	160,5	130,9	130,0
jan/11	162,8	149,8	151,6	127,2	142,0
fev/11	148,9	146,2	143,0	145,7	142,5
mar/11	142,3	144,2	137,1	142,6	127,8
abr/11	140,2	146,3	136,6	150,5	140,0
mai/11	139,6	142,1	127,2	149,9	141,6
jun/11	143,6	137,6	133,4	133,6	142,5
jul/11	144,3	133,2	128,9	132,3	146,4
ago/11	143,7	124,0	131,9	134,6	142,5

Séries	ÍNDICE DA SITUAÇÃO ATUAL DOS SEGMENTOS (EM PONTOS)				
	Serviços prestados às famílias	Serviços prestados às empresas	Serviços de transportes	Serviços de informação	Outras atividades de serviços
fev/10	113,2	129,7	91,0	101,3	114,5
mar/10	114,4	129,1	107,5	123,8	104,7
abr/10	113,5	101,6	101,2	130,4	106,8
mai/10	119,5	116,6	116,8	128,3	116,8
jun/10	107,9	112,1	117,6	145,8	115,2
jul/10	135,1	119,1	116,6	143,4	108,2
ago/10	129,3	122,6	123,6	136,9	97,6
set/10	126,0	129,7	125,4	147,3	108,4
out/10	157,8	124,0	118,1	118,6	111,4
nov/10	156,0	154,8	155,1	108,9	122,2
dez/10	159,5	160,1	175,1	111,0	123,9
jan/11	165,8	156,7	150,2	104,7	134,3
fev/11	153,0	134,2	139,0	132,7	128,0
mar/11	145,8	125,9	121,4	136,3	110,7
abr/11	140,0	139,4	118,9	143,6	138,0
mai/11	132,0	133,2	111,3	129,6	129,9
jun/11	135,2	123,6	109,4	125,3	124,3
jul/11	134,2	121,4	108,9	123,3	128,1
ago/11	124,9	117,7	113,4	124,1	126,9

Séries	ÍNDICE DE EXPECTATIVAS DOS SEGMENTOS (EM PONTOS)				
	Serviços prestados às famílias	Serviços prestados às empresas	Serviços de transportes	Serviços de informação	Outras atividades de serviços
fev/10	133,6	155,3	152,5	143,8	166,5
mar/10	144,6	157,1	147,2	154,1	138,3
abr/10	153,7	164,7	173,3	117,1	143,1
mai/10	151,4	161,2	162,4	142,0	150,3
jun/10	168,1	165,2	165,4	147,1	155,2
jul/10	156,1	158,2	162,6	157,2	130,7
ago/10	176,9	157,1	159,7	165,3	144,4
set/10	173,1	154,3	172,7	169,3	124,4
out/10	174,9	166,9	172,3	167,7	118,5
nov/10	177,0	145,5	155,2	150,3	133,3
dez/10	170,5	135,4	145,9	150,9	136,2
jan/11	159,7	143,0	153,0	149,7	149,7
fev/11	144,8	158,2	147,1	158,7	157,0
mar/11	138,9	162,6	152,8	148,9	144,9
abr/11	140,5	153,3	154,3	157,5	142,1
mai/11	147,3	151,0	143,1	170,3	153,4
jun/11	152,0	151,5	157,5	142,0	160,8
jul/11	154,5	145,1	148,8	141,4	164,8
ago/11	162,6	130,3	150,3	145,1	158,1

Nota Metodológica

A Sondagem Conjuntural do Setor de Serviços de Pernambuco serve ao monitoramento e antecipação de tendências econômicas, com base em informações prestadas por empresas do setor. Assim como em outras sondagens de tendência, a pesquisa tem como um de seus principais atributos a rapidez e precisão com que consegue retratar o estado atual da economia e gerar sinalizações para sua evolução nos meses seguintes, servindo como subsídio à análise de conjuntura e à tomada de decisões por governos e setor privado.

A cobertura setorial é similar à da Pesquisa Anual de Serviços (PAS) do IBGE, abrangendo todos os setores de serviços excluindo governo, setor saúde, partes das atividades de ensino, setor financeiro e comércio. Os resultados são divulgados para o setor de serviços como um todo e para cinco segmentos: serviços prestados às famílias, serviços de informação, serviços prestados às empresas, serviços de transportes e outros serviços (atividades imobiliárias e de aluguel de bens móveis e imóveis, serviços de manutenção e reparação e outras atividades de serviços)..

O questionário da Sondagem de Serviços é direcionado unicamente à empresa. Abrange temas como a situação dos negócios, volume de demanda, faturamento, preços e contingente de mão-de-obra, em diferentes horizontes temporais. As perguntas apresentam opções de resposta de natureza qualitativa.

Para cada quesito e segmento da pesquisa é criado um indicador, construído da seguinte forma:

$$\text{Indicador} = 100 + (RF_{ij} - RD_{ij})$$

Onde

RF_{ij} = Proporção de Respostas Favoráveis ao quesito "i" no segmento "j";

RD_{ij} = Proporção de Respostas Desfavoráveis ao quesito "i" no segmento "j";

Os indicadores do quesito *i* para cada segmento *j* são agregados para se obter o resultado do quesito *i* no Setor de Serviços. A agregação de indicadores de diferentes quesitos formam os indicadores-síntese da pesquisa.

O Índice de Confiança de Serviços (ICS) representa a média aritmética de dois indicadores: o Índice da Situação Atual (ISA-S) e o Índice de Expectativas (IE-S). O ISA-S é construído como a média aritmética dos indicadores dos quesitos *Situação Atual dos Negócios* e *Nível de Demanda Atual*. O IE-S representa a média aritmética dos indicadores dos quesitos *Tendência dos Negócios* e *Demanda Prevista*.

Maiores informações metodológicas sobre a Sondagem de Serviços de Pernambuco podem ser encontrados em www.fgv.br/ibre. Em caso de dúvida, favor entrar em contato pelos emails sondagemservicos@fgv.br ou deps@condepefidem.pe.gov.br