

Sondagem de Serviços

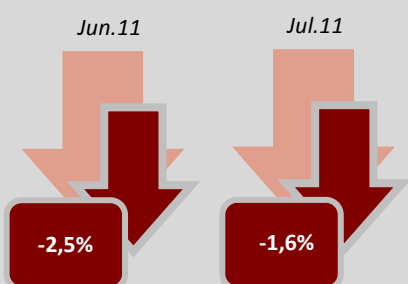
Índice de Confiança de Serviços

PERNAMBUCO

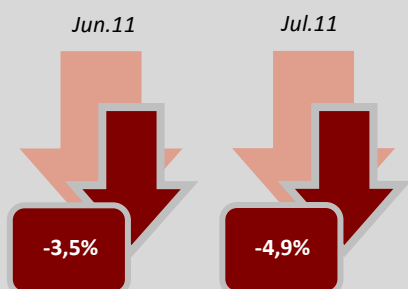
Julho de 2011

Índice de Confiança de Serviços

Evolução sobre o mês anterior



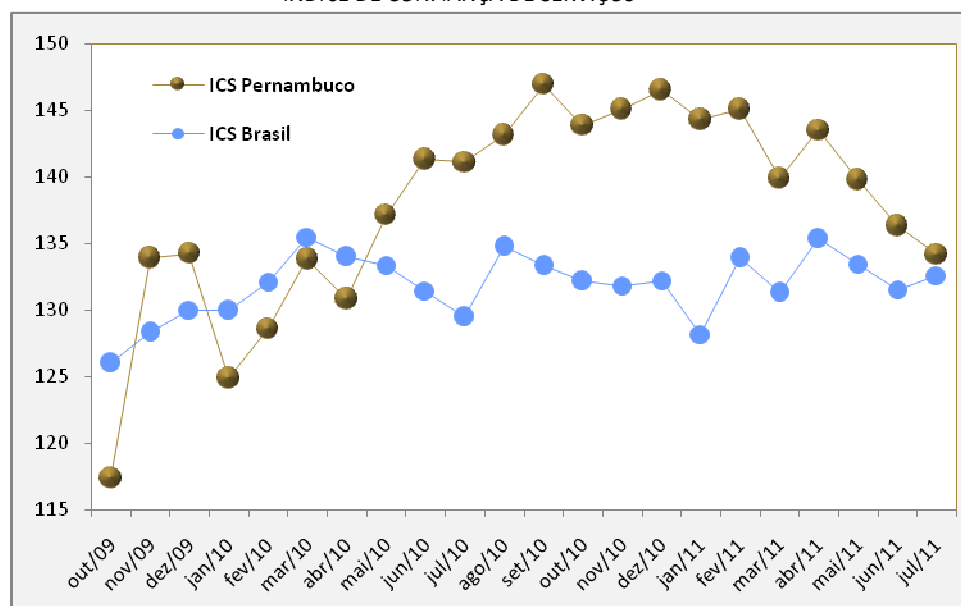
Evolução sobre o mesmo mês do ano anterior



O Índice de Confiança do setor de Serviços de Pernambuco (ICS-PE) recuou 1,6% entre junho e julho de 2011, ao passar de 136,3 para 134,2 pontos¹. No mesmo período, o ICS-Brasil avançou 0,8%, para 132,6 pontos.

Após a terceira queda consecutiva, o índice atinge o menor nível desde abril de 2010 (130,8 pontos). Com as recentes reduções, o ICS em julho último fica 4,9% abaixo do observado em igual mês de 2010, e seus componentes, na mesma comparação, também diminuíram: o Índice da Situação Atual - ISA-S (-4,5%) e o Índice de Expectativas - IE-S (-5,2%). Nos 3 últimos meses a Confiança dos Serviços em Pernambuco apresenta uma maior convergência com o indicador em nível nacional, ambos situando-se acima da sua respectiva média histórica e sinalizando um ritmo mais moderado para atividade deste setor.

ÍNDICE DE CONFIANÇA DE SERVIÇOS



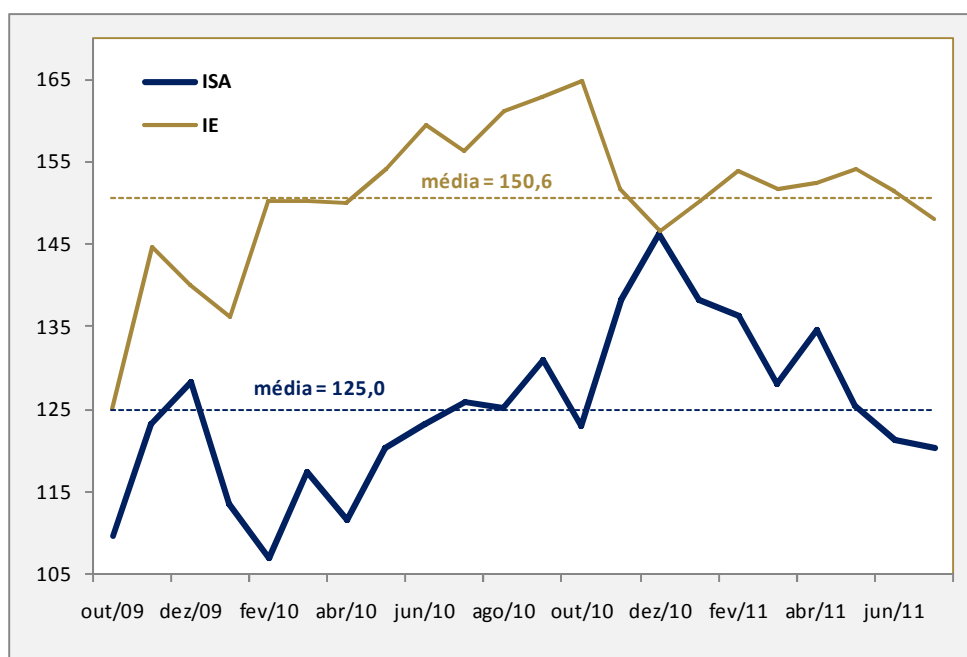
Em julho, a diminuição do Índice de Confiança foi influenciada principalmente pelas perspectivas menos otimistas para os meses seguintes. O Índice de Expectativas recuou 2,2%, para 148,0 pontos, o menor do corrente ano. O Índice da Situação Atual também caiu, mas em menor magnitude (-0,8%), para 120,3 pontos, o menor desde abril de 2010 (111,6).

¹Para mais informações sobre a metodologia, consultar nota ao final deste Press Release.

O quesito que contribuiu na diminuição do ISA-S entre junho e julho foi o que mede o grau de satisfação com o *nível de demanda*. O indicador do quesito caiu 3,6%, ao passar para 113,5 pontos. Das 269 empresas consultadas, 22,4% avaliam a demanda atual como *forte* (contra 27,5% em junho), enquanto 8,9% a consideram como *fraca* (contra 9,8%).

O indicador que mede o grau de otimismo dos empresários em relação ao ambiente dos negócios nos seis meses seguintes teve uma redução de 2,3%, ao passar para 151,7 pontos. A demanda prevista para os próximos três meses também diminuiu quase na mesma intensidade, ao atingir 144,3 pontos, o indicador mais baixo no ano.

ÍNDICE DA SITUAÇÃO ATUAL X ÍNDICE DE EXPECTATIVAS



A coleta de dados para a edição de julho de 2011 foi realizada entre os dias 04 e 29 deste mês e teve a seguinte composição estatística: 269 empresas informantes, responsáveis por um total de 49.466 pessoas ocupadas ao final de 2008.

Séries	ÍNDICES			INDICADORES			
	Índice de Confiança	Índice da Situação Atual	Índice de Expectativas	Situação Atual dos Negócios	Volume de Demanda Atual	Situação Futura dos Negócios	Demanda Prevista
	EM PONTOS			EM PONTOS			
jan/10	124,9	113,7	136,1	120,9	106,4	144,6	127,6
fev/10	128,6	107,1	150,1	113,1	101,1	154,2	145,9
mar/10	133,8	117,4	150,2	123,0	111,8	149,2	151,1
abr/10	130,8	111,6	150,0	120,7	102,5	156,5	143,5
mai/10	137,1	120,3	154,0	128,5	112,1	157,6	150,3
jun/10	141,3	123,4	159,3	135,2	111,5	160,3	158,2
jul/10	141,1	126,0	156,2	136,0	116,0	161,3	151,0
ago/10	143,1	125,2	161,0	134,7	115,7	168,8	153,2
set/10	146,9	131,0	162,8	144,2	117,8	161,0	164,6
out/10	143,8	123,0	164,7	134,0	111,9	163,3	166,1
nov/10	145,0	138,4	151,7	148,0	128,7	151,4	152,0
dez/10	146,5	146,4	146,6	152,2	140,6	151,2	141,9
jan/11	144,3	138,4	150,2	143,3	133,4	153,7	146,6
fev/11	145,1	136,4	153,7	139,4	133,4	155,1	152,3
mar/11	139,9	128,1	151,7	133,9	122,3	152,0	151,3
abr/11	143,5	134,7	152,3	139,1	130,2	148,8	155,8
mai/11	139,8	125,4	154,2	132,4	118,3	162,3	146,0
jun/11	136,3	121,3	151,4	124,8	117,7	155,3	147,4
jul/11	134,2	120,3	148,0	127,1	113,5	151,7	144,3

Variação sobre o mês anterior							
Período	Índice de Confiança	Índice da Situação Atual	Índice de Expectativas	Situação Atual dos Negócios	Volume de Demanda Atual	Situação Futura dos Negócios	Demanda Prevista
fev/10	3,0%	-5,8%	10,2%	-6,5%	-5,0%	6,6%	14,3%
mar/10	4,0%	9,6%	0,1%	8,8%	10,6%	-3,2%	3,6%
abr/10	-2,2%	-4,9%	-0,1%	-1,9%	-8,3%	4,9%	-5,0%
mai/10	4,8%	7,8%	2,6%	6,5%	9,4%	0,7%	4,7%
jun/10	3,0%	2,5%	3,4%	5,2%	-0,5%	1,7%	5,3%
jul/10	-0,2%	2,1%	-1,9%	0,6%	4,0%	0,6%	-4,6%
ago/10	1,4%	-0,6%	3,1%	-1,0%	-0,3%	4,6%	1,5%
set/10	2,7%	4,6%	1,1%	7,1%	1,8%	-4,6%	7,4%
out/10	-2,1%	-6,1%	1,2%	-7,1%	-5,0%	1,4%	0,9%
nov/10	0,8%	12,5%	-7,9%	10,4%	15,0%	-7,3%	-8,5%
dez/10	1,0%	5,8%	-3,4%	2,8%	9,2%	-0,1%	-6,6%
jan/11	-1,5%	-5,5%	2,5%	-5,8%	-5,1%	1,7%	3,3%
fev/11	0,6%	-1,4%	2,4%	-2,7%	0,0%	0,9%	3,9%
mar/11	-3,6%	-6,1%	-1,3%	-3,9%	-8,3%	-2,0%	-0,7%
abr/11	2,6%	5,1%	0,4%	3,9%	6,5%	-2,1%	3,0%
mai/11	-2,6%	-6,9%	1,2%	-4,8%	-9,1%	9,1%	-6,3%
jun/11	-2,5%	-3,3%	-1,8%	-5,7%	-0,5%	-4,3%	1,0%
jul/11	-1,6%	-0,8%	-2,2%	1,8%	-3,6%	-2,3%	-2,1%

Séries	ÍNDICE DE CONFIANÇA DE SERVIÇOS DOS SEGMENTOS (EM PONTOS)				
	Serviços prestados às famílias	Serviços prestados às empresas	Serviços de transportes	Serviços de informação	Outras atividades de serviços
jan/10	107,3	132,7	129,1	118,4	132,7
fev/10	123,4	142,5	121,7	122,5	140,5
mar/10	129,5	143,1	127,3	139,0	121,5
abr/10	133,6	133,1	137,2	123,7	124,9
mai/10	135,4	138,9	139,6	135,1	133,5
jun/10	138,0	138,7	141,5	146,4	135,2
jul/10	145,6	138,7	139,6	150,3	119,4
ago/10	153,1	139,8	141,6	151,1	121,0
set/10	149,5	142,0	149,0	158,3	116,4
out/10	166,4	145,4	145,2	143,1	115,0
nov/10	166,5	150,2	155,1	129,6	127,7
dez/10	165,0	147,7	160,5	130,9	130,0
jan/11	162,8	149,8	151,6	127,2	142,0
fev/11	148,9	146,2	143,0	145,7	142,5
mar/11	142,3	144,2	137,1	142,6	127,8
abr/11	140,2	146,3	136,6	150,5	140,0
mai/11	139,6	142,1	127,2	149,9	141,6
jun/11	143,6	137,6	133,4	133,6	142,5
jul/11	144,3	133,2	128,9	132,3	146,4

Séries	ÍNDICE DA SITUAÇÃO ATUAL DOS SEGMENTOS (EM PONTOS)				
	Serviços prestados às famílias	Serviços prestados às empresas	Serviços de transportes	Serviços de informação	Outras atividades de serviços
jan/10	104,5	117,4	104,9	124,0	110,4
fev/10	113,2	129,7	91,0	101,3	114,5
mar/10	114,4	129,1	107,5	123,8	104,7
abr/10	113,5	101,6	101,2	130,4	106,8
mai/10	119,5	116,6	116,8	128,3	116,8
jun/10	107,9	112,1	117,6	145,8	115,2
jul/10	135,1	119,1	116,6	143,4	108,2
ago/10	129,3	122,6	123,6	136,9	97,6
set/10	126,0	129,7	125,4	147,3	108,4
out/10	157,8	124,0	118,1	118,6	111,4
nov/10	156,0	154,8	155,1	108,9	122,2
dez/10	159,5	160,1	175,1	111,0	123,9
jan/11	165,8	156,7	150,2	104,7	134,3
fev/11	153,0	134,2	139,0	132,7	128,0
mar/11	145,8	125,9	121,4	136,3	110,7
abr/11	140,0	139,4	118,9	143,6	138,0
mai/11	132,0	133,2	111,3	129,6	129,9
jun/11	135,2	123,6	109,4	125,3	124,3
jul/11	134,2	121,4	108,9	123,3	128,1

Séries	ÍNDICE DE EXPECTATIVAS DOS SEGMENTOS (EM PONTOS)				
	Serviços prestados às famílias	Serviços prestados às empresas	Serviços de transportes	Serviços de informação	Outras atividades de serviços
jan/10	110,1	148,0	153,4	112,8	155,0
fev/10	133,6	155,3	152,5	143,8	166,5
mar/10	144,6	157,1	147,2	154,1	138,3
abr/10	153,7	164,7	173,3	117,1	143,1
mai/10	151,4	161,2	162,4	142,0	150,3
jun/10	168,1	165,2	165,4	147,1	155,2
jul/10	156,1	158,2	162,6	157,2	130,7
ago/10	176,9	157,1	159,7	165,3	144,4
set/10	173,1	154,3	172,7	169,3	124,4
out/10	174,9	166,9	172,3	167,7	118,5
nov/10	177,0	145,5	155,2	150,3	133,3
dez/10	170,5	135,4	145,9	150,9	136,2
jan/11	159,7	143,0	153,0	149,7	149,7
fev/11	144,8	158,2	147,1	158,7	157,0
mar/11	138,9	162,6	152,8	148,9	144,9
abr/11	140,5	153,3	154,3	157,5	142,1
mai/11	147,3	151,0	143,1	170,3	153,4
jun/11	152,0	151,5	157,5	142,0	160,8
jul/11	154,5	145,1	148,8	141,4	164,8

Nota Metodológica

A Sondagem Conjuntural do Setor de Serviços de Pernambuco serve ao monitoramento e antecipação de tendências econômicas, com base em informações prestadas por empresas do setor. Assim como em outras sondagens de tendência, a pesquisa tem como um de seus principais atributos a rapidez e precisão com que consegue retratar o estado atual da economia e gerar sinalizações para sua evolução nos meses seguintes, servindo como subsídio à análise de conjuntura e à tomada de decisões por governos e setor privado.

A cobertura setorial é similar à da Pesquisa Anual de Serviços (PAS) do IBGE, abrangendo todos os setores de serviços excluindo governo, setor saúde, partes das atividades de ensino, setor financeiro e comércio. Os resultados são divulgados para o setor de serviços como um todo e para cinco segmentos: serviços prestados às famílias, serviços de informação, serviços prestados às empresas, serviços de transportes e outros serviços (atividades imobiliárias e de aluguel de bens móveis e imóveis, serviços de manutenção e reparação e outras atividades de serviços)..

O questionário da Sondagem de Serviços é direcionado unicamente à empresa. Abrange temas como a situação dos negócios, volume de demanda, faturamento, preços e contingente de mão-de-obra, em diferentes horizontes temporais. As perguntas apresentam opções de resposta de natureza qualitativa.

Para cada quesito e segmento da pesquisa é criado um indicador, construído da seguinte forma:

$$\text{Indicador} = 100 + (RF_{ij} - RD_{ij})$$

Onde

RF_{ij} = Proporção de Respostas Favoráveis ao quesito "i" no segmento "j";

RD_{ij} = Proporção de Respostas Desfavoráveis ao quesito "i" no segmento "j";

Os indicadores do quesito *i* para cada segmento *j* são agregados para se obter o resultado do quesito *i* no Setor de Serviços. A agregação de indicadores de diferentes quesitos formam os indicadores-síntese da pesquisa.

O Índice de Confiança de Serviços (ICS) representa a média aritmética de dois indicadores: o Índice da Situação Atual (ISA-S) e o Índice de Expectativas (IE-S). O ISA-S é construído como a média aritmética dos indicadores dos quesitos *Situação Atual dos Negócios* e *Nível de Demanda Atual*. O IE-S representa a média aritmética dos indicadores dos quesitos *Tendência dos Negócios* e *Demanda Prevista*.

Maiores informações metodológicas sobre a Sondagem de Serviços de Pernambuco podem ser encontrados em www.fgv.br/ibre. Em caso de dúvida, favor entrar em contato pelos emails sondagemservicos@fgv.br ou deps@condepefidem.pe.gov.br