

Sondagem de Serviços

Índice de Confiança de Serviços

PERNAMBUCO

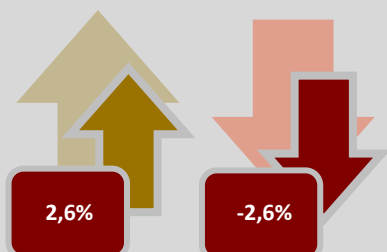
Maio de 2011

Índice de Confiança de Serviços

Evolução sobre o mês anterior

Abr.11

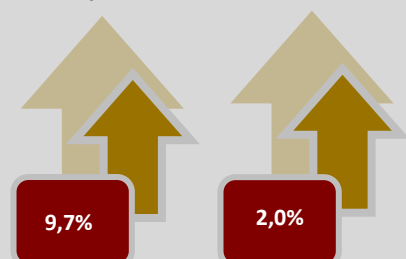
Mai.11



Evolução sobre o mesmo mês do ano anterior

Abr.11

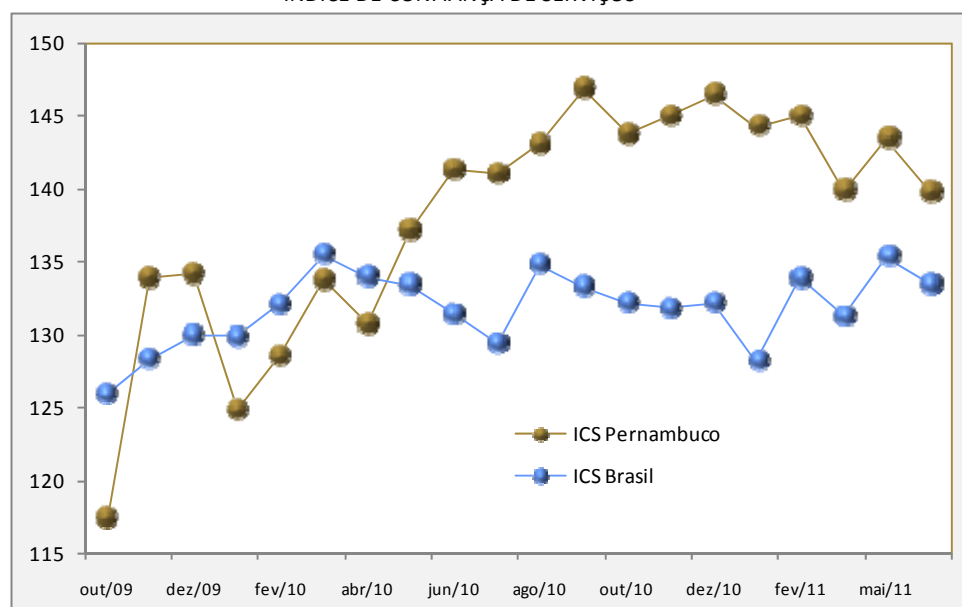
Mai.11



O Índice de Confiança de Serviços de Pernambuco (ICS-PE) recuou 2,6% entre abril e maio de 2011, ao passar de 143,5 para 139,8 pontos¹. No mesmo período, o ICS-Brasil perdeu 1,4%, baixando aos 133,5 pontos.

O ICS-PE de maio retorna ao patamar de dois meses atrás, anulando o ganho na passagem de março para abril passado. Apesar da diminuição gradual a partir do final de 2010, o nível atual do índice supera em 2,7 pontos o de maio do ano anterior, mostrando que o nível de atividade do setor de serviços no Estado continua aquecido.

ÍNDICE DE CONFIANÇA DE SERVIÇOS



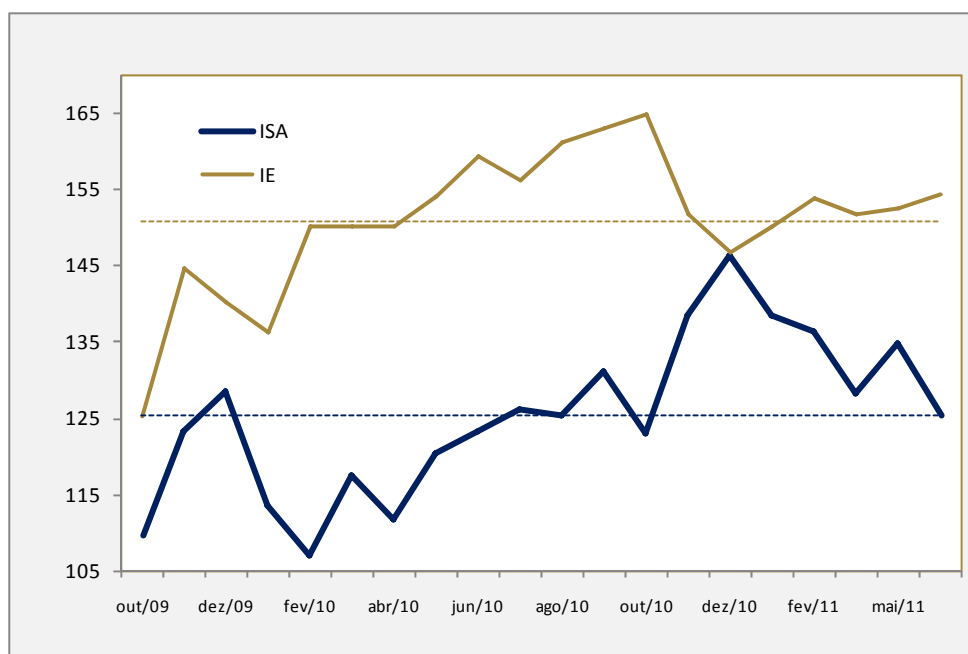
A queda do ICS-PE entre abril e maio decorreu da piora das avaliações sobre o momento presente. O Índice da Situação Atual (ISA-S/PE) apresentou queda de 6,9%, depois de avançar 5,1% no mês anterior. Com isso, o índice caiu para 125,4 pontos, ainda um pouco acima de maio de 2010 (120,3 pontos). Já o Índice de Expectativas (IE-S/PE) avançou 1,2%, ao passar para 154,2 pontos, praticamente o mesmo nível do de maio de 2010.

¹Para mais informações sobre a metodologia, consultar nota ao final deste Press Release.

O quesito que mais contribuiu na queda do ISA-S/PE entre abril e maio foi o que mede o grau de satisfação com o *nível de demanda atual*. O indicador do quesito recuou 9,1%, ao passar para 118,3 pontos, o menor desde outubro de 2010 (111,9). Das 259 empresas consultadas, 26,0% avaliam a demanda atual como *forte* e 7,7%, *fraca*. Em abril, estas parcelas haviam sido de 34,9% e 4,7%, respectivamente.

O indicador que mede o grau de otimismo dos empresários em relação ao ambiente dos negócios nos seis meses seguintes foi o que mais influenciou no aumento do IE-S/PE, ao passar para 162,3 pontos, o maior desde outubro de 2010 (163,3). A parcela de empresas que preveem *melhora* dos negócios no semestre junho-novembro de 2011 deu um salto significativo, de 51,4% para 65,0%; enquanto as que esperam *piora* passou de 2,6% para 2,7%.

ÍNDICE DA SITUAÇÃO ATUAL X ÍNDICE DE EXPECTATIVAS



A coleta de dados para a edição de maio de 2011 foi realizada entre os dias 02 e 27 deste mês e teve a seguinte composição estatística: 259 empresas informantes, responsáveis por um total de 43.253 pessoas ocupadas ao final de 2008.

Séries	ÍNDICES			INDICADORES			
	Índice de Confiança	Índice da Situação Atual	Índice de Expectativas	Situação Atual dos Negócios	Volume de Demanda Atual	Situação Futura dos Negócios	Demanda Prevista
	EM PONTOS			EM PONTOS			
dez/09	134,2	128,4	140,1	131,6	125,2	148,8	131,3
jan/10	124,9	113,7	136,1	120,9	106,4	144,6	127,6
fev/10	128,6	107,1	150,1	113,1	101,1	154,2	145,9
mar/10	133,8	117,4	150,2	123,0	111,8	149,2	151,1
abr/10	130,8	111,6	150,0	120,7	102,5	156,5	143,5
mai/10	137,1	120,3	154,0	128,5	112,1	157,6	150,3
jun/10	141,3	123,4	159,3	135,2	111,5	160,3	158,2
jul/10	141,1	126,0	156,2	136,0	116,0	161,3	151,0
ago/10	143,1	125,2	161,0	134,7	115,7	168,8	153,2
set/10	146,9	131,0	162,8	144,2	117,8	161,0	164,6
out/10	143,8	123,0	164,7	134,0	111,9	163,3	166,1
nov/10	145,0	138,4	151,7	148,0	128,7	151,4	152,0
dez/10	146,5	146,4	146,6	152,2	140,6	151,2	141,9
jan/11	144,3	138,4	150,2	143,3	133,4	153,7	146,6
fev/11	145,1	136,4	153,7	139,4	133,4	155,1	152,3
mar/11	139,9	128,1	151,7	133,9	122,3	152,0	151,3
abril/11	143,5	134,7	152,3	139,1	130,2	148,8	155,8
Maio/11	139,8	125,4	154,2	132,4	118,3	162,3	146,0

Variação sobre o mês anterior							
Período	Índice de Confiança	Índice da Situação Atual	Índice de Expectativas	Situação Atual dos Negócios	Volume de Demanda Atual	Situação Futura dos Negócios	Demanda Prevista
fev/10	3,0%	-5,8%	10,2%	-6,5%	-5,0%	6,6%	14,3%
mar/10	4,0%	9,6%	0,1%	8,8%	10,6%	-3,2%	3,6%
abr/10	-2,2%	-4,9%	-0,1%	-1,9%	-8,3%	4,9%	-5,0%
mai/10	4,8%	7,8%	2,6%	6,5%	9,4%	0,7%	4,7%
jun/10	3,0%	2,5%	3,4%	5,2%	-0,5%	1,7%	5,3%
jul/10	-0,2%	2,1%	-1,9%	0,6%	4,0%	0,6%	-4,6%
ago/10	1,4%	-0,6%	3,1%	-1,0%	-0,3%	4,6%	1,5%
set/10	2,7%	4,6%	1,1%	7,1%	1,8%	-4,6%	7,4%
out/10	-2,1%	-6,1%	1,2%	-7,1%	-5,0%	1,4%	0,9%
nov/10	0,8%	12,5%	-7,9%	10,4%	15,0%	-7,3%	-8,5%
dez/10	1,0%	5,8%	-3,4%	2,8%	9,2%	-0,1%	-6,6%
jan/11	-1,5%	-5,5%	2,5%	-5,8%	-5,1%	1,6%	3,3%
fev/11	0,6%	-1,4%	2,4%	-2,7%	0,0%	0,9%	3,9%
mar/11	-3,6%	-6,1%	-1,3%	-3,9%	-8,3%	-2,0%	-0,7%
abr/11	2,6%	5,1%	0,4%	3,9%	6,5%	-2,1%	3,0%
mai/11	-2,6%	-6,9%	1,2%	-4,8%	-9,1%	9,1%	-6,3%

Séries	ÍNDICE DE CONFIANÇA DE SERVIÇOS DOS SEGMENTOS (EM PONTOS)				
	Serviços prestados às famílias	Serviços prestados às empresas	Serviços de transportes	Serviços de informação	Outras atividades de serviços
dez/09	125,5	133,7	136,4	136,5	131,9
jan/10	107,3	132,7	129,1	118,4	132,7
fev/10	123,4	142,5	121,7	122,5	140,5
mar/10	129,5	143,1	127,3	139,0	121,5
abr/10	133,6	133,1	137,2	123,7	124,9
mai/10	135,4	138,9	139,6	135,1	133,5
jun/10	138,0	138,7	141,5	146,4	135,2
jul/10	145,6	138,7	139,6	150,3	119,4
ago/10	153,1	139,8	141,6	151,1	121,0
set/10	149,5	142,0	149,0	158,3	116,4
out/10	166,4	145,4	145,2	143,1	115,0
nov/10	166,5	150,2	155,1	129,6	127,7
dez/10	165,0	147,7	160,5	130,9	130,0
jan/11	162,8	149,8	151,6	127,2	142,0
fev/11	148,9	146,2	143,0	145,7	142,5
mar/11	142,3	144,2	137,1	142,6	127,8
abr/11	140,2	146,3	136,6	150,5	140,0
mai/11	139,6	142,1	127,2	149,9	141,6

Séries	ÍNDICE DA SITUAÇÃO ATUAL DOS SEGMENTOS (EM PONTOS)				
	Serviços prestados às famílias	Serviços prestados às empresas	Serviços de transportes	Serviços de informação	Outras atividades de serviços
dez/09	140,3	128,2	144,3	114,6	111,8
jan/10	104,5	117,4	104,9	124,0	110,4
fev/10	113,2	129,7	91,0	101,3	114,5
mar/10	114,4	129,1	107,5	123,8	104,7
abr/10	113,5	101,6	101,2	130,4	106,8
mai/10	119,5	116,6	116,8	128,3	116,8
jun/10	107,9	112,1	117,6	145,8	115,2
jul/10	135,1	119,1	116,6	143,4	108,2
ago/10	129,3	122,6	123,6	136,9	97,6
set/10	126,0	129,7	125,4	147,3	108,4
out/10	157,8	124,0	118,1	118,6	111,4
nov/10	156,0	154,8	155,1	108,9	122,2
dez/10	159,5	160,1	175,1	111,0	123,9
jan/11	165,8	156,7	150,2	104,7	134,3
fev/11	153,0	134,2	139,0	132,7	128,0
mar/11	145,8	125,9	121,4	136,3	144,9
abr/11	140,0	139,4	118,9	143,6	138,0
mai/11	132,0	133,2	111,3	129,6	129,9

Séries	ÍNDICE DE EXPECTATIVAS DOS SEGMENTOS (EM PONTOS)				
	Serviços prestados às famílias	Serviços prestados às empresas	Serviços de transportes	Serviços de informação	Outras atividades de serviços
jan/10	110,1	148,0	153,4	112,8	155,0
fev/10	133,6	155,3	152,5	143,8	166,5
mar/10	144,6	157,1	147,2	154,1	138,3
abr/10	153,7	164,7	173,3	117,1	143,1
mai/10	151,4	161,2	162,4	142,0	150,3
jun/10	168,1	165,2	165,4	147,1	155,2
jul/10	156,1	158,2	162,6	157,2	130,7
ago/10	176,9	157,1	159,7	165,3	144,4
set/10	173,1	154,3	172,7	169,3	124,4
out/10	174,9	166,9	172,3	167,7	118,5
nov/10	177,0	145,5	155,2	150,3	133,3
dez/10	170,5	135,4	145,9	150,9	136,2
Jan/11	159,7	143,0	153,0	149,7	149,7
fev/11	144,8	158,2	147,1	158,7	157,0
mar/11	138,9	162,6	152,8	148,9	144,9
abr/11	140,5	153,3	154,3	157,5	142,1
mai/11	147,3	151,0	143,1	170,3	153,4

Nota Metodológica

A Sondagem Conjuntural do Setor de Serviços de Pernambuco serve ao monitoramento e antecipação de tendências econômicas, com base em informações prestadas por empresas do setor. Assim como em outras sondagens de tendência, a pesquisa tem como um de seus principais atributos a rapidez e precisão com que consegue retratar o estado atual da economia e gerar sinalizações para sua evolução nos meses seguintes, servindo como subsídio à análise de conjuntura e à tomada de decisões por governos e setor privado.

A cobertura setorial é similar à da Pesquisa Anual de Serviços (PAS) do IBGE, abrangendo todos os setores de serviços excluindo *governo, setor saúde, partes das atividades de ensino, setor financeiro e comércio*. Os resultados são divulgados para o setor de serviços como um todo e para cinco segmentos: *serviços prestados às famílias, serviços de informação, serviços prestados às empresas, serviços de transportes e outros serviços (atividades imobiliárias e de aluguel de bens móveis e imóveis, serviços de manutenção e reparação e outras atividades de serviços)*.

O questionário da Sondagem de Serviços é direcionado unicamente à empresa. Abrange temas como a situação dos negócios, volume de demanda, faturamento, preços e contingente de mão-de-obra, em diferentes horizontes temporais. As perguntas apresentam opções de resposta de natureza qualitativa.

Para cada quesito e segmento da pesquisa é criado um indicador, construído da seguinte forma:

$$\text{Indicador} = 100 + (RF_{ij} - RD_{ij})$$

Onde

RF_{ij} = Proporção de Respostas Favoráveis ao quesito "i" no segmento "j";

RD_{ij} = Proporção de Respostas Desfavoráveis ao quesito "i" no segmento "j";

Os indicadores do quesito *i* para cada segmento *j* são agregados para se obter o resultado do quesito *i* no Setor de Serviços. A agregação de indicadores de diferentes quesitos formam os indicadores-síntese da pesquisa.

O Índice de Confiança de Serviços (ICS) representa a média aritmética de dois indicadores: o Índice da Situação Atual (ISA-S) e o Índice de Expectativas (IE-S). O ISA-S é construído como a média aritmética dos indicadores dos quesitos *Situação Atual dos Negócios e Nível de Demanda Atual*. O IE-S representa a média aritmética dos indicadores dos quesitos *Tendência dos Negócios e Demanda Prevista*.

Maiores informações metodológicas sobre a Sondagem de Serviços de Pernambuco podem ser encontrados em www.fgv.br/ibre. Em caso de dúvida, favor entrar em contato pelos emails sondagemservicos@fgv.br ou deps@condepfidem.pe.gov.br