

Sondagem de Serviços

Índice de Confiança de Serviços

PERNAMBUCO

Janeiro de 2014

Índice de Confiança de Serviços (ICS-PE)

Dez.13/Dez.12

Jan.14/Jan.13



-3,7 %



+0,6 %

Índice da Situação Atual (ISA-S)

Dez.13/Dez.12

Jan.14/Jan.13



-6,1 %



-8,4 %

Índice de Expectativa (IE-S)

Dez.13/Dez.12

Jan.14/Jan.13



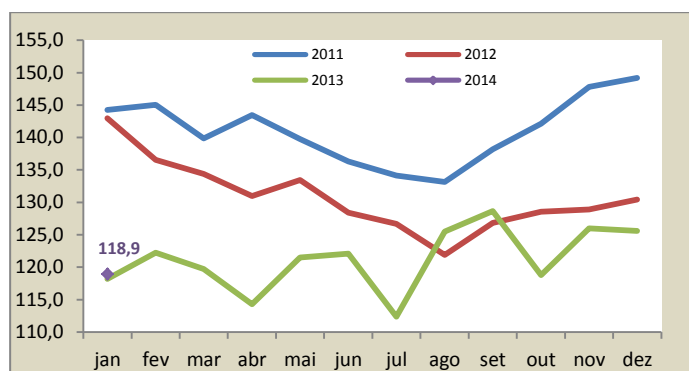
-1,3 %



+7,7 %

O Índice de Confiança de Serviços de Pernambuco (ICS-PE) avançou 0,6% em janeiro em relação ao mesmo mês do ano anterior. É o primeiro resultado positivo desde o de setembro do ano passado, quando o acréscimo chegou a 1,4%. Em contraste, em âmbito nacional a confiança de Serviços apresenta piora relativa ao passar de -6,1% em dezembro para -8,4% em janeiro, também na comparação interanual.

ÍNDICE DE CONFIANÇA DE SERVIÇOS

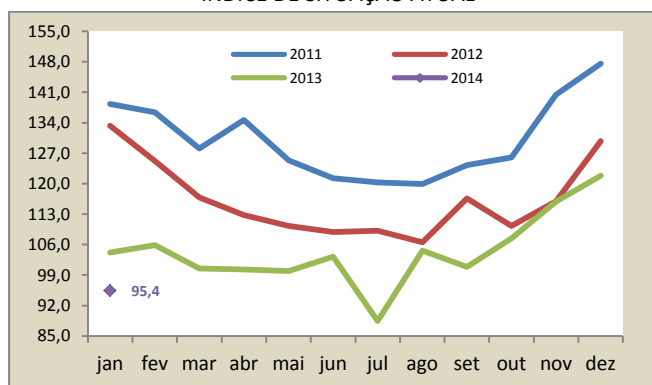


A melhora do ICS-PE em janeiro foi influenciada pela evolução favorável do Índice de Expectativas (IE/S), que passou de -1,3% em dezembro para 7,7% em janeiro. Por outro lado, o Índice de Situação Atual (ISA/PE), apresentou nova piora na comparação interanual, ao passar de -6,1% em dezembro para -8,4% em janeiro.

A coleta de dados para a edição de janeiro de 2014 foi realizada entre os dias 02 e 27 deste mês e teve a seguinte composição estatística: 238 empresas informantes, responsáveis por um total de 40.054 pessoas ocupadas.

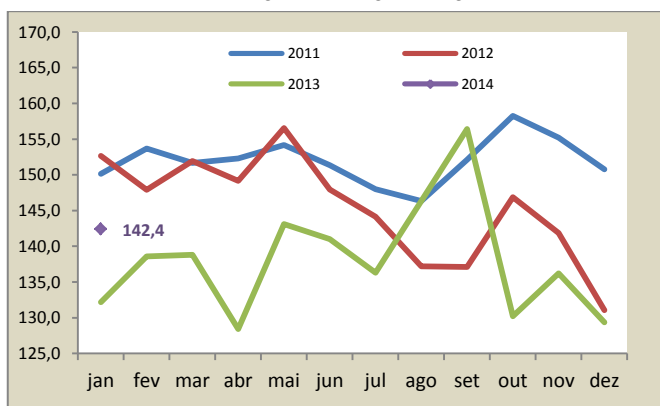
¹Para mais informações sobre a metodologia, consultar nota ao final deste Press Release.

ÍNDICE DE SITUAÇÃO ATUAL



Considerando os quesitos que compõem o indicador ISA-PE, o *Volume de Demanda Atual* recuou 13,8% em janeiro com relação ao mesmo mês do ano anterior, sua quinta queda consecutiva. A proporção de empresas que percebem uma demanda *forte* ficou em 10,9% (ante 12,7% em janeiro de 2013) e aquelas que avaliam a demanda como *fraca* representam 29,6% (ante 18,4% há um ano). Por sua vez, o indicador de *Situação Atual dos Negócios*, não confirmou o sinal positivo de dezembro, quando havia registrado avanço de 4,0%, e apresentou queda de 4,0% em janeiro, também na comparação interanual. A proporção de empresas que avaliam a situação como *boa* ficou em 25,3% (ante 27,5% há um ano) e a parcela das que percebem uma situação *ruim* foi de 15,8% (13,4% no ano anterior).

ÍNDICE DE EXPECTATIVAS



Em relação aos quesitos integrantes do IE-S/PE – *Demanda Prevista* e *Tendência dos Negócios*–, a melhora na percepção das empresas para o cenário do setor nos próximos meses está relacionada ao quesito *Demanda Prevista*, que passou de uma taxa interanual de -6,4% em dezembro para 14,4% em janeiro. A proporção de empresas que esperam demanda *maior* foi de 50,9% (ante 33,3% no ano anterior), enquanto aquelas que esperam uma demanda *menor* representam 8,1% (ante 8,5% no ano anterior). Já o indicador do quesito *Tendência dos negócios* passou de uma variação interanual de 4,1% em dezembro, para 1,7% em janeiro, com 55,0% das empresas esperando melhora nos negócios (ante 47,0% no ano anterior) e 13,0% esperando piora (7,4% no ano anterior).

De modo geral, a confiança empresarial do setor de serviços em Pernambuco inicia o ano de 2014 em patamar ligeiramente superior ao apresentado em janeiro do ano passado. Assim como no final de 2013, as expectativas seguem sendo mais otimistas, com avanço significativo no IE-PE em janeiro, enquanto a percepção presente sobre os negócios tem evoluído de forma desfavorável desde janeiro de 2012 observadas as comparações interanuais.

Séries	ÍNDICES (em pontos)			INDICADORES (em pontos)			
	Índice de Confiança	Índice da Situação Atual	Índice de Expectativas	Situação Atual dos Negócios	Volume de Demanda Atual	Tendência dos Negócios	Demanda Prevista
dez-11	149,2	147,6	150,8	156,8	138,4	152,0	149,5
jan-12	143,0	133,3	152,7	145,8	120,8	162,2	143,1
fev-12	136,6	125,2	147,9	127,1	123,3	148,7	147,1
mar-12	134,4	116,8	152,0	119,5	114,1	151,2	152,7
abr-12	131,0	112,8	149,2	120,8	104,7	151,3	147,0
mai-12	133,4	110,3	156,6	114,2	106,4	161,5	151,6
jun-12	128,4	108,9	148,0	116,2	101,5	153,4	142,5
jul-12	126,7	109,2	144,2	114,0	104,4	147,7	140,6
ago-12	121,9	106,6	137,2	113,1	100,0	138,0	136,4
set-12	126,9	116,6	137,1	122,1	111,1	135,1	139,1
out-12	128,6	110,3	146,9	115,1	105,5	147,0	146,7
nov-12	128,9	116,0	141,9	122,9	109,0	138,3	145,4
dez-12	130,4	129,8	131,1	131,2	128,4	127,0	135,1
jan-13	118,2	104,2	132,2	114,1	94,3	139,6	124,8
fev-13	122,2	105,9	138,6	111,1	100,6	138,2	139,0
mar-13	119,7	100,5	138,8	108,4	92,6	134,6	143,0
abr-13	114,3	100,3	128,4	109,4	91,1	128,8	127,9
mai-13	121,5	99,9	143,1	104,1	95,7	142,5	143,7
jun-13	122,1	103,2	141,0	109,1	97,2	138,9	143,1
jul-13	112,4	88,4	136,3	95,8	81,0	127,7	144,9
ago-13	125,5	104,7	146,4	108,7	100,6	143,8	148,9
set-13	128,7	100,9	156,4	107,5	94,3	152,9	159,9
out-13	118,8	107,5	130,2	116,8	98,1	126,7	133,7
nov-13	126,0	115,9	136,2	126,8	104,9	136,9	135,5
dez-13	125,6	121,9	129,4	136,4	107,3	132,2	126,5
jan-14	118,9	95,4	142,4	109,5	81,3	142,0	142,8

VARIAÇÃO SOBRE O MESMO MÊS DO ANO ANTERIOR

Período	Índice de Confiança	Índice da Situação Atual	Índice de Expectativas	Situação Atual dos Negócios	Volume de Demanda Atual	Tendência dos Negócios	Demanda Prevista
jan-13	-17,3%	-21,8%	-13,4%	-21,7%	-21,9%	-13,9%	-12,8%
fev-13	-10,5%	-15,5%	-6,3%	-12,6%	-18,4%	-7,1%	-5,5%
mar-13	-11,0%	-14,0%	-8,7%	-9,3%	-18,8%	-11,0%	-6,4%
abr-13	-12,7%	-11,1%	-13,9%	-9,4%	-13,0%	-14,9%	-13,0%
mai-13	-8,9%	-9,4%	-8,6%	-8,8%	-10,1%	-11,8%	-5,2%
jun-13	-4,9%	-5,2%	-4,7%	-6,1%	-4,2%	-9,5%	0,4%
jul-13	-11,3%	-19,0%	-5,4%	-16,0%	-22,4%	-13,5%	3,1%
ago-13	3,0%	-1,8%	6,7%	-3,9%	0,6%	4,2%	9,2%
set-13	1,4%	-13,5%	14,1%	-12,0%	-15,1%	13,2%	15,0%
out-13	-7,6%	-2,6%	-11,3%	1,5%	-7,0%	-13,8%	-8,9%
nov-13	-2,2%	-0,1%	-4,0%	3,2%	-3,8%	-1,0%	-6,8%
dez-13	-3,7%	-6,1%	-1,3%	4,0%	-16,4%	4,1%	-6,4%
jan-14	0,6%	-8,4%	7,7%	-4,0%	-13,8%	1,7%	14,4%

Séries	ÍNDICE DE CONFIANÇA DE SERVIÇOS DOS SEGMENTOS (EM PONTOS)				
	Serviços presta- dos às famílias	Serviços presta- dos às empresas	Serviços de trans- portes	Serviços de in- formação	Outras atividades de serviços
jan-12	143,3	139,4	137,2	150,9	144,3
fev-12	133,0	137,5	138,3	132,1	145,8
mar-12	132,2	138,4	118,1	146,6	138,8
abr-12	133,6	137,0	128,2	125,8	138,3
mai-12	131,2	140,3	130,5	138,9	113,2
jun-12	133,5	127,9	125,1	130,2	128,7
jul-12	125,4	132,3	132,3	115,8	130,8
ago-12	129,5	125,4	135,5	103,8	120,0
set-12	144,8	128,4	135,9	111,7	123,2
out-12	148,2	133,6	130,9	119,9	116,1
nov-12	141,3	127,5	123,2	136,3	114,1
dez-12	126,6	119,7	130,6	144,0	118,1
jan-13	108,3	121,0	119,9	113,7	130,4
fev-13	121,8	123,1	131,2	113,2	121,3
mar-13	119,5	126,4	127,4	106,8	120,8
abr-13	109,8	134,1	125,4	87,9	119,9
mai-13	133,7	131,7	128,8	101,4	124,1
jun-13	136,9	121,8	134,9	105,6	118,8
jul-13	134,8	110,4	117,4	100,2	114,5
ago-13	145,0	122,1	116,7	132,8	117,2
set-13	144,2	119,8	129,5	130,4	124,6
out-13	152,0	119,3	134,8	90,4	120,8
nov-13	164,8	111,4	134,3	119,5	113,6
dez-13	160,3	110,4	140,7	112,8	117,6
jan-14	143,6	114,9	119,7	114,3	114,0

Séries	ÍNDICE DA SITUAÇÃO ATUAL DOS SEGMENTOS (EM PONTOS)				
	Serviços presta- dos às famílias	Serviços presta- dos às empresas	Serviços de trans- portes	Serviços de in- formação	Outras atividades de serviços
jan-12	141,4	132,2	119,4	148,2	124,6
fev-12	116,1	129,1	127,1	126,1	118,0
mar-12	113,9	128,8	104,4	121,2	116,0
abr-12	112,8	118,0	111,2	109,2	116,4
mai-12	101,3	132,2	107,3	102,4	103,0
jun-12	99,4	118,4	102,8	111,7	106,7
jul-12	104,0	120,8	105,1	106,8	107,5
ago-12	101,8	108,5	116,4	99,0	101,0
set-12	114,6	113,7	121,7	117,6	108,2
out-12	127,5	123,4	112,3	96,7	97,8
nov-12	122,4	121,8	112,0	121,5	91,8
dez-12	108,7	112,3	149,9	138,3	107,8
jan-13	106,5	103,5	115,9	91,7	105,9
fev-13	116,8	103,5	108,9	101,6	103,7
mar-13	101,6	97,6	114,7	89,4	98,3
abr-13	85,2	121,3	109,7	82,4	93,6
mai-13	101,2	109,6	101,5	85,9	113,8
jun-13	110,8	110,0	105,2	92,0	107,3
jul-13	108,4	99,0	83,3	79,8	84,5
ago-13	109,9	96,7	92,4	120,8	105,2
set-13	107,1	97,6	102,3	100,6	98,8
out-13	134,4	98,2	122,0	91,0	106,5
nov-13	165,7	97,8	132,4	97,1	111,8
dez-13	164,1	95,0	143,5	113,5	100,2
jan-14	134,8	84,0	95,8	88,4	99,3

Séries	ÍNDICE DE EXPECTATIVAS DOS SEGMENTOS (EM PONTOS)				
	Serviços presta- dos às famílias	Serviços presta- dos às empresas	Serviços de trans- portes	Serviços de in- formação	Outras atividades de serviços
jan-12	145,2	146,6	155,1	153,6	164,0
fev-12	149,9	145,9	149,4	138,2	173,7
mar-12	150,6	148,1	131,9	171,9	161,7
abr-12	154,3	156,1	145,3	142,4	160,3
mai-12	161,1	148,4	153,6	175,4	123,4
jun-12	167,7	137,3	147,4	148,7	150,7
jul-12	146,7	143,9	159,6	124,9	154,1
ago-12	157,2	142,3	154,6	108,5	139,1
set-12	175,0	143,1	150,2	105,8	138,3
out-12	169,0	143,8	149,5	143,2	134,4
nov-12	160,2	133,3	134,4	151,2	136,5
dez-12	144,5	127,2	111,4	149,8	128,4
jan-13	110,1	138,6	123,9	135,6	154,9
fev-13	126,9	142,8	153,5	124,8	139,0
mar-13	137,4	155,2	140,1	124,3	143,3
abr-13	134,4	146,9	141,2	93,5	146,3
mai-13	166,1	153,9	156,1	117,0	134,4
jun-13	163,1	133,6	164,5	119,1	130,2
jul-13	161,2	121,9	151,5	120,7	144,5
ago-13	180,1	147,5	140,9	144,8	129,2
set-13	181,3	142,0	156,7	160,3	150,4
out-13	169,6	140,5	147,7	89,9	135,1
nov-13	163,8	125,0	136,3	141,9	115,3
dez-13	156,5	125,8	137,9	112,2	135,1
jan-14	152,3	145,7	143,6	140,2	128,8

Nota Metodológica

A Sondagem Conjuntural do Setor de Serviços de Pernambuco serve ao monitoramento e antecipação de tendências econômicas, com base em informações prestadas por empresas do setor. Assim como em outras sondagens de tendência, a pesquisa tem como um de seus principais atributos a rapidez e precisão com que consegue retratar o estado atual da economia e gerar sinalizações para sua evolução nos meses seguintes, servindo como subsídio à análise de conjuntura e à tomada de decisões por governos e setor privado.

A cobertura setorial é similar à da Pesquisa Anual de Serviços (PAS) do IBGE, abrangendo todos os setores de serviços excluindo *governo, setor saúde, partes das atividades de ensino, setor financeiro e comércio*. Os resultados são divulgados para o setor de serviços como um todo e para cinco segmentos: *serviços prestados às famílias, serviços de informação, serviços prestados às empresas, serviços de transportes e outros serviços (atividades imobiliárias e de aluguel de bens móveis e imóveis, serviços de manutenção e reparação e outras atividades de serviços)*.

O questionário da Sondagem de Serviços é direcionado unicamente à empresa. Abrange temas como a situação dos negócios, volume de demanda, faturamento, preços e contingente de mão-de-obra, em diferentes horizontes temporais. As perguntas apresentam opções de resposta de natureza qualitativa.

Para cada quesito e segmento da pesquisa é criado um indicador, construído da seguinte forma:

$$\text{Indicador} = 100 + (RF_{ij} - RD_{ij})$$

Onde

RF_{ij} = Proporção de Respostas Favoráveis ao quesito “i” no segmento “j”;

RD_{ij} = Proporção de Respostas Desfavoráveis ao quesito “i” no segmento “j”;

Os indicadores do quesito *i* para cada segmento *j* são agregados para se obter o resultado do quesito *i* no Setor de Serviços. A agregação de indicadores de diferentes quesitos formam os indicadores-síntese da pesquisa.

O Índice de Confiança de Serviços (ICS) representa a média aritmética de dois indicadores: o Índice da Situação Atual (ISA-S) e o Índice de Expectativas (IE-S). O ISA-S é construído como a média aritmética dos indicadores dos quesitos *Situação Atual dos Negócios* e *Nível de Demanda Atual*. O IE-S representa a média aritmética dos indicadores dos quesitos *Tendência dos Negócios* e *Demanda Prevista*.

Maiores informações metodológicas sobre a Sondagem de Serviços de Pernambuco podem ser encontradas em www.fgv.br/ibre. Em caso de dúvida, favor entrar em contato pelos e-mails sondagemservicos@fgv.br ou broudeps@condepefidem.pe.gov.br